



**СОВЕТ ДЕПУТАТОВ
ЗАКРЫТОГО АДМИНИСТРАТИВНО-ТЕРРИТОРИАЛЬНОГО
ОБРАЗОВАНИЯ ГОРОД ОСТРОВНОЙ МУРМАНСКОЙ ОБЛАСТИ
(Совет депутатов ЗАТО г. Островной)**

ПЯТЬДЕСЯТ СЕДЬМОЕ ЗАСЕДАНИЕ ПЯТОГО СОЗЫВА

31 января 2018 года

Р Е Ш Е Н И Е

О внесении изменений в Правила землепользования и застройки
муниципального образования закрытое административно-территориальное
образование город Островной Мурманской области, утвержденные решением
Совета депутатов ЗАТО г. Островной от 29.04.2013 № 76-02

В соответствии с Градостроительным кодексом Российской Федерации, Федеральным законом от 06.10.2003 № 131-ФЗ «Об общих принципах организации местного самоуправления в Российской Федерации», Уставом муниципального образования закрытое административно-территориальное образование город Островной Мурманской области, Совет депутатов ЗАТО г. Островной

решил:

1. Внести изменения в Правила землепользования и застройки муниципального образования закрытое административно-территориальное образование город Островной Мурманской области, утвержденные решением Совета депутатов ЗАТО г. Островной от 29.04.2013 № 76-02, изложив их в редакции согласно приложению к настоящему решению.

2. Настоящее решение вступает в силу после его обнародования путем размещения на официальном сайте органов местного самоуправления муниципального образования ЗАТО г. Островной www.zato-ostrov.ru и распространить на правоотношения, возникшие с 01 января 2018 года.

Глава муниципального образования
ЗАТО г. Островной
31 января 2018 года
№ 57-08

Г.В. Чистопашин

Приложение к решению
Совета депутатов ЗАТО г. Островной
от 31 января 2018 года № 57-08

«Утверждены решением
Совета депутатов ЗАТО г. Островной
от 29 апреля 2013 года № 76-02

**ПРАВИЛА
ЗЕМЛЕПОЛЬЗОВАНИЯ И ЗАСТРОЙКИ
МУНИЦИПАЛЬНОГО ОБРАЗОВАНИЯ
ЗАКРЫТОЕ АДМИНИСТРАТИВНО-
ТЕРРИТОРИАЛЬНОЕ ОБРАЗОВАНИЕ
ГОРОД ОСТРОВНОЙ
МУРМАНСКОЙ ОБЛАСТИ**

Содержание

<u>ГЛАВА 1. ПОРЯДОК ПРИМЕНЕНИЯ ПРАВИЛ ЗЕМЛЕПОЛЬЗОВАНИЯ И ЗАСТРОЙКИ МУНИЦИПАЛЬНОГО ОБРАЗОВАНИЯ ЗАКРЫТОЕ АДМИНИСТРАТИВНО-ТЕРРИТОРИАЛЬНОЕ ОБРАЗОВАНИЕ ГОРОД ОСТРОВНОЙ МУРМАНСКОЙ ОБЛАСТИ И ВНЕСЕНИЯ В НИХ ИЗМЕНЕНИЙ...</u>	4
<u>Статья 1. Общие положения о регулировании землепользования и застройки органами местного самоуправления</u>	4
<u>Статья 2. Комиссия по подготовке проекта правил землепользования и застройки</u>	4
<u>Статья 3. Изменение видов разрешенного использования земельных участков и объектов капитального строительства</u>	5
<u>Статья 4. Изменение видов разрешенного использования земельных участков и объектов капитального строительства, на которые действие градостроительного регламента не распространяется или для которых градостроительные регламенты не устанавливаются</u>	6
<u>Статья 5. Общие положения о подготовке документации по планировке территории органами местного самоуправления</u>	6
<u>Статья 6. Применение правил землепользования и застройки при подготовке проектов планировки территорий</u>	6
<u>Статья 7. Применение правил землепользования и застройки при подготовке проектов межевания территорий</u>	6
<u>Статья 8. Применение правил землепользования и застройки при подготовке градостроительных планов земельных участков</u>	7
<u>Статья 9. Обязательность проведения публичных слушаний по вопросам землепользования и застройки</u>	7
<u>Статья 10. Порядок проведения публичных слушаний</u>	7
<u>Статья 11. Общие положения о внесении изменений в правила землепользования и застройки</u>	8
<u>Статья 12. Внесение изменений в правила землепользования и застройки на основании несоответствия генеральному плану</u>	8
<u>Статья 13. Внесение изменений в правила землепользования и застройки на основании утвержденной документации по планировке территории</u>	8
<u>Статья 14. Внесение изменений в правила землепользования и застройки на основании несоответствия границ территориальных зон требованиям о принадлежности каждого земельного участка только к одной территориальной зоне</u>	9
<u>Статья 15. Использование земельных участков и объектов капитального строительства, не соответствующих градостроительным регламентам</u>	10
<u>Статья 16. Использование земельных участков, применительно к которым были утверждены градостроительные планы, и объектов капитального строительства, расположенных на таких земельных участках</u>	10
<u>Статья 17. Особенности применения видов разрешенного использования земельных участков и объектов капитального строительства</u>	11
<u>Статья 18. Особенности применения предельных параметров разрешенного строительства, реконструкции объектов капитального строительства</u>	11
<u>Статья 19. Особенности землепользования в закрытых административно-территориальных образованиях. Территории подлежащие комплексному устойчивому развитию</u>	12
<u>ГЛАВА 2. КАРТА ГРАДОСТРОИТЕЛЬНОГО ЗОНИРОВАНИЯ</u>	13
<u>Статья 20. Карта градостроительного зонирования</u>	13
<u>ГЛАВА 3. ГРАДОСТРОИТЕЛЬНЫЕ РЕГЛАМЕНТЫ</u>	14

<u>Статья 21. Виды разрешенного использования земельных участков и объектов капитального строительства</u>	14
<u>Статья 22. Предельные (минимальные и/или максимальные) размеры земельных участков и предельные параметры разрешенного строительства, реконструкции объектов капитального строительства</u>	41
<u>Статья 23. Ограничения использования земельных участков и объектов капитального строительства</u>	42
<u>Статья 24. Основные понятия, используемые в настоящих Правилах</u>	50

ГЛАВА 1. ПОРЯДОК ПРИМЕНЕНИЯ ПРАВИЛ ЗЕМЛЕПОЛЬЗОВАНИЯ И ЗАСТРОЙКИ МУНИЦИПАЛЬНОГО ОБРАЗОВАНИЯ ЗАКРЫТОЕ АДМИНИСТРАТИВНО-ТЕРРИТОРИАЛЬНОЕ ОБРАЗОВАНИЕ ГОРОД ОСТРОВНОЙ МУРМАНСКОЙ ОБЛАСТИ И ВНЕСЕНИЯ В НИХ ИЗМЕНЕНИЙ

Статья 1. Общие положения о регулировании землепользования и застройки органами местного самоуправления

1. Органы местного самоуправления муниципального образования закрытое административно-территориальное образование город Островной Мурманской области (далее – ЗАТО г. Островной) в рамках своих полномочий осуществляют регулирование землепользования и застройки на территории данного муниципального образования, основываясь на принципах законодательства о градостроительной деятельности и земельного законодательства.

2. Регулирование землепользования и застройки на территории ЗАТО г. Островной осуществляется посредством установления территориальных зон и градостроительных регламентов в составе настоящих Правил землепользования и застройки ЗАТО г. Островной (далее – Правила землепользования и застройки), а также установления порядка применения Правил землепользования и застройки физическими, юридическими и должностными лицами.

3. Правила землепользования и застройки, включая все входящие в их состав картографические и иные документы, являются открытыми для всех физических и юридических лиц. Правила землепользования и застройки могут содержать сведения, которые законодательством могут быть отнесены к категории ограниченного доступа в соответствии с Законом Российской Федерации от 21.07.1993 № 5485-1 «О государственной тайне».

Статья 2. Комиссия по подготовке проекта Правил землепользования и застройки муниципального образования закрытое административно-территориальное образование город Островной Мурманской области

Комиссия по подготовке проекта Правил землепользования и застройки муниципального образования закрытое административно-территориальное образование город Островной Мурманской области (далее – комиссия), состав и порядок деятельности которой утверждается главой Администрации ЗАТО г. Островной, после вступления в силу Правил, реализует отдельные полномочия, связанные с регулированием землепользования и застройки органами местного самоуправления. К данным полномочиям относятся:

- рассмотрение предложений о внесении изменений в Правила землепользования и застройки, подготовка заключений по таким предложениям и направление данных заключений главе Администрации ЗАТО г. Островной;

- рассмотрение заявлений о предоставлении разрешений на условно разрешенные виды использования земельных участков или объектов капитального строительства, направление сообщений о проведении публичных слушаний по вопросу предоставления таких разрешений лицам, указанным в пункте 4 статьи 39 Градостроительного кодекса Российской Федерации, рассмотрение предложений и замечаний, поступивших в ходе публичных слушаний по данному вопросу, подготовку рекомендаций о предоставлении разрешений на условно разрешенный вид использования или об отказе предоставления таких разрешений и направление данных рекомендаций главе Администрации ЗАТО г. Островной;

- рассмотрение заявлений о предоставлении разрешений на отклонение от предельных параметров разрешенного строительства, реконструкции объектов

капитального строительства, направление сообщений о проведении публичных слушаний по вопросу предоставления таких разрешений лицам, указанным в пункте 4 статьи 39 Градостроительного кодекса Российской Федерации, рассмотрение предложений и замечаний, поступивших в ходе публичных слушаний по данному вопросу, подготовку рекомендаций о предоставлении разрешений на отклонение от предельных параметров разрешенного строительства, реконструкции объектов капитального строительства или об отказе предоставления таких разрешений и направление данных рекомендаций главе Администрации ЗАТО г. Островной;

- иные полномочия, предусмотренные муниципальными правовыми актами.

Статья 3. Изменение видов разрешенного использования земельных участков и объектов капитального строительства

1. Положения настоящей статьи не применяются в отношении земельных участков, на которые, в соответствии с пунктом 4 статьи 36 Градостроительного кодекса Российской Федерации, не распространяется действие градостроительных регламентов и на земельные участки, для которых, в соответствии с пунктом 6 статьи 36 Градостроительного кодекса Российской Федерации, градостроительные регламенты не устанавливаются, а также на объекты капитального строительства, расположенные на таких земельных участках.

2. Изменение одного вида разрешенного использования земельных участков и объектов капитального строительства на другой вид такого использования осуществляется в соответствии с градостроительным регламентом, установленным в Правилах землепользования и застройки, при условии соблюдения требований технических регламентов.

3. Вид разрешенного использования земельных участков и объектов капитального строительства может быть изменен только на вид разрешенного использования, предусмотренный градостроительным регламентом территориальной зоны, к которой отнесены данные земельные участки и объекты капитального строительства.

4. Изменение основного или вспомогательного вида разрешенного использования земельных участков и объектов капитального строительства на другой основной или вспомогательный вид разрешенного использования осуществляется правообладателями данных земельных участков и объектов капитального строительства без дополнительных разрешений и согласований, если иное не установлено в федеральных законах.

5. Изменение основного вида разрешенного использования земельных участков и объектов капитального строительства на условно разрешенный вид использования осуществляется правообладателями данных земельных участков и объектов капитального строительства после получения разрешения на условно разрешенный вид использования земельного участка или объекта капитального строительства.

6. Изменение условно разрешенного вида использования земельных участков и объектов капитального строительства на другой условно разрешенный вид использования осуществляется правообладателями данных земельных участков и объектов капитального строительства после получения нового разрешения на условно разрешенный вид использования земельного участка или объекта капитального строительства.

7. Изменение вида разрешенного использования земельных участков и объектов капитального строительства не может быть осуществлено в следующих случаях:

- в случае, если после такого изменения размеры земельного участка не будут соответствовать градостроительному регламенту;
- в случае, если после такого изменения параметры объекта капитального строительства не будут соответствовать градостроительному регламенту;
- в случае, если на земельном участке расположены объекты, не соответствующие новому виду разрешенного использования (то есть отсутствующие в перечне объектов капитального строительства, разрешенных для размещения на земельных участках, установленных в градостроительном регламенте для нового вида разрешенного использования).

Статья 4. Изменение видов разрешенного использования земельных участков и объектов капитального строительства, на которые действие градостроительного регламента не распространяется или для которых градостроительные регламенты не устанавливаются

1. Изменение видов разрешенного использования земельных участков указанных в пункте 4 статьи 36 Градостроительного кодекса Российской Федерации, и земельных участков, расположенных на землях, указанных в пункте 6 статьи 36 Градостроительного кодекса Российской Федерации, а также объектов капитального строительства, расположенных на таких земельных участках, осуществляется в соответствии с федеральными законами.

Статья 5. Общие положения о подготовке документации по планировке территории органами местного самоуправления

1. Подготовка документации по планировке территории ЗАТО г. Островной осуществляется на основании Правил землепользования и застройки и Генерального плана ЗАТО г. Островной.

2. Настоящие Правила землепользования и застройки применяются при подготовке документации по планировке территории в части, не касающейся земельных участков, указанных в пункте 4 статьи 36 Градостроительного кодекса Российской Федерации, и земельных участков, расположенных на землях, указанных в пункте 6 статьи 36 Градостроительного кодекса Российской Федерации.

3. Порядок подготовки и утверждения проекта планировки территории в отношении территорий исторических поселений федерального и регионального значения устанавливается соответственно Правительством Российской Федерации, законами или иными нормативными правовыми актами субъектов Российской Федерации.

4. Подготовка документации по планировке территории осуществляется на основании документов территориального планирования, в соответствии с программами комплексного развития систем коммунальной инфраструктуры, программами комплексного развития транспортной инфраструктуры, программами комплексного развития социальной инфраструктуры, нормативами градостроительного проектирования, требованиями технических регламентов, сводов правил с учетом материалов и результатов инженерных изысканий, границ территорий объектов культурного наследия, включенных в единый государственный реестр объектов культурного наследия (памятников истории и культуры) народов Российской Федерации, границ территорий выявленных объектов культурного наследия, границ зон с особыми условиями использования территорий.

Статья 6. Применение правил землепользования и застройки при подготовке проектов планировки территорий

1. Настоящие Правила землепользования и застройки применяются при подготовке проектов планировки территорий ЗАТО г. Островной следующим образом:

- границы зон планируемого размещения объектов социально-культурного и коммунально-бытового назначения должны устанавливаться с учетом необходимости обеспечения соответствия данных объектов и земельных участков для их размещения градостроительным регламентам соответствующих территориальных зон;
- границы зон планируемого размещения объектов федерального значения, объектов регионального значения, объектов местного значения должны устанавливаться с учетом необходимости обеспечения соответствия данных объектов и земельных участков для их размещения градостроительным регламентам соответствующих территориальных зон;
- характеристики планируемого развития территорий (в том числе параметры застройки), должны устанавливаться в соответствии с градостроительными регламентами соответствующих территориальных зон.

Статья 7. Применение правил землепользования и застройки при подготовке проектов межевания территорий

1. Настоящие Правила землепользования и застройки применяются при подготовке проектов межевания территорий ЗАТО г. Островной следующим образом:

- линии минимального отступа от красных линий в целях определения мест допустимого размещения зданий, строений, сооружений, должны устанавливаться в соответствии с требованиями градостроительных регламентов соответствующих территориальных зон о минимальных отступах от красных линий;
- образуемые и изменяемые земельные участки, должны соответствовать требованиям градостроительных регламентов соответствующих территориальных зон о предельных размерах земельных участков;
- границы образуемых и изменяемых земельных участков не должны пересекать границы территориальных зон (за исключением случаев, указанных в пункте 7 статьи 11.9 Земельного кодекса Российской Федерации);
- виды разрешенного использования образуемых земельных участков должны соответствовать градостроительным регламентам соответствующих территориальных зон.

Статья 8. Применение Правил землепользования и застройки при подготовке градостроительных планов земельных участков

1. Настоящие Правила землепользования и застройки применяются при подготовке градостроительных планов земельных участков, расположенных на территории ЗАТО г. Островной, следующим образом:

- минимальные отступы от границ земельного участка в целях определения мест допустимого размещения зданий, строений, сооружений в составе градостроительного плана земельного участка определяются в соответствии с градостроительным регламентом соответствующей территориальной зоны;
- информация о градостроительном регламенте в составе градостроительного плана земельного участка (в случае, если на земельный

участок распространяется действие градостроительного регламента) приводится в соответствии с настоящими правилами землепользования и застройки.

Статья 9. Обязательность проведения публичных слушаний по вопросам землепользования и застройки

1. На публичные слушания в обязательном порядке выносятся:
 - вопросы о внесении изменений в Правила землепользования и застройки;
 - вопросы о предоставлении разрешений на условно разрешенный вид использования земельных участков и объектов капитального строительства;
 - вопросы о предоставлении разрешений на отклонение от предельных параметров разрешенного строительства, реконструкции объектов капитального строительства;
 - иные вопросы, предусмотренные федеральными законами.

Статья 10. Порядок проведения публичных слушаний

1. Публичные слушания по проекту Правил землепользования и застройки проводятся комиссией в порядке, определяемом уставом муниципального образования и (или) нормативными правовыми актами представительного органа муниципального образования, в соответствии со статьей 28 Градостроительного Кодекса Российской Федерации.

2. Продолжительность публичных слушаний по проекту Правил землепользования и застройки составляет не менее двух и не более четырех месяцев со дня опубликования такого проекта.

3. В случае подготовки Правил землепользования и застройки применительно к части территории городского округа публичные слушания по проекту Правил землепользования и застройки проводятся с участием правообладателей земельных участков и (или) объектов капитального строительства, находящихся в границах указанной части территории городского округа. В случае подготовки изменений в Правила землепользования и застройки в части внесения изменений в градостроительный регламент, установленный для конкретной территориальной зоны, публичные слушания по внесению изменений в Правила землепользования и застройки проводятся в границах территориальной зоны, для которой установлен такой градостроительный регламент. В этих случаях срок проведения публичных слушаний не может быть более чем один месяц.

4. Общий порядок проведения публичных слушаний по вопросам землепользования и застройки:

- принятие решения о проведении публичных слушаний уполномоченным органом местного самоуправления ЗАТО г. Островной;
- информирование общественности о проведении публичных слушаний (размещение информационного сообщения о проведении публичных слушаний в официальных средствах массовой информации ЗАТО г. Островной и на официальном сайте на официальном сайте органов местного самоуправления муниципального образования ЗАТО г. Островной в сети Интернет);
- организация экспозиции материалов, выставленных на публичные слушания.
- проведение собрания (собраний) по обсуждению предмета публичных слушаний в соответствии с установленным регламентом;
- составление протокола результатов публичных слушаний;
- составление заключения о результатах публичных слушаний и его публикация в официальных средствах массовой информации ЗАТО

г. Островной и на официальном сайте органов местного самоуправления муниципального образования ЗАТО г. Островной в сети Интернет.

Статья 11. Общие положения о внесении изменений в Правила землепользования и застройки

1. Внесение изменений в Правила землепользования и застройки осуществляется в порядке, предусмотренном статьями 31, 32 и 33 Градостроительного кодекса Российской Федерации по основаниям, предусмотренным федеральными законами. Порядок внесения изменений в Правила землепользования и застройки определен федеральными законами.

2. Проект нормативного правового акта о внесении изменений в Правила землепользования и застройки должен содержать перечень изменений с приложением карты градостроительного зонирования или её фрагментов в новой редакции.

Статья 12. Внесение изменений в Правила землепользования и застройки на основании несоответствия Генеральному плану ЗАТО г. Островной

1. Внесение изменений в Правила землепользования и застройки осуществляется на основании несоответствий настоящих Правил землепользования и застройки Генеральному плану ЗАТО г. Островной, возникших в результате внесения в данный генеральный план изменений, выразившихся в следующем:

- в несоответствии территориальных зон и градостроительных регламентов функциональным зонам и параметрам их планируемого развития, установленным в Генеральном плане ЗАТО г. Островной;
- в пересечении границ территориальных зон с границами населенных пунктов, установленными в Генеральном плане ЗАТО г. Островной;
- в иных несоответствиях территориальных зон и градостроительных регламентов Генеральному плану ЗАТО г. Островной.

Статья 13. Внесение изменений в Правила землепользования и застройки на основании утвержденной документации по планировке территории

1. Внесение изменений в части уточнения установленных в градостроительных регламентах предельных параметров разрешенного строительства и реконструкции объектов капитального строительства, осуществляемое на основании утвержденной документации по планировке территории, может производиться только путем выделения подзоны и установления для неё дополнительных по отношению к градостроительному регламенту соответствующей территориальной зоны предельных параметров разрешенного строительства и реконструкции объектов капитального строительства, определенных в документации по планировке территории.

Статья 14. Внесение изменений в Правила землепользования и застройки на основании несоответствия границ территориальных зон требованиям о принадлежности каждого земельного участка только к одной территориальной зоне

1. Действие настоящей статьи распространяется только на земельные участки, образованные до вступления в силу настоящих Правил землепользования и застройки.

2. В случае если границы территориальных зон не соответствуют требованиям федеральных законов о принадлежности каждого земельного участка

только к одной территориальной зоне, в результате чего какой-либо земельный участок отнесен к нескольким территориальным зонам, правообладатель данного земельного участка вправе:

- осуществить раздел данного земельного участка или выдел из него нового земельного участка (земельных участков) в соответствии с границами территориальных зон;
- инициировать подготовку проекта планировки территории и проекта межевания территории, включающей данный земельный участок;
- инициировать устранение такого несоответствия органами местного самоуправления ЗАТО г. Островной (результатом устранения такого несоответствия будет являться отнесение данного земельного участка к одной из территориальных зон, в которых он расположен).

3. В случае если земельный участок пересекается границами территориальных зон и при этом не пересекается границами функциональных зон, установленных в Генеральном плане ЗАТО г. Островной, уполномоченные органы местного самоуправления ЗАТО г. Островной, в рамках совершенствования порядка землепользования и застройки на территории города, направляют в комиссию предложение о внесении изменений в Правила землепользования и застройки в части отнесения данного земельного участка к одной из территориальных зон, в которых он расположен.

4. В случае если земельный участок пересекается границами территориальных зон и при этом пересекается границами функциональных зон, установленных в Генеральном плане ЗАТО г. Островной, глава Администрации ЗАТО г. Островной принимает решение о подготовке предложения о внесении изменений в Генеральный план ЗАТО г. Островной в части отнесения данного земельного участка к одной из функциональных зон, в которых он расположен. После внесения данных изменений в Генеральный план ЗАТО г. Островной, глава Администрации ЗАТО г. Островной, в рамках приведения Правил землепользования и застройки в соответствие данному Генеральному плану ЗАТО г. Островной, принимает решение о подготовке проекта о внесении изменений в Правила землепользования и застройки в части отнесения вышеуказанного земельного участка к одной из территориальных зон, в которых он расположен.

5. Действия органов местного самоуправления ЗАТО г. Островной, предусмотренные пунктами 3 и 4 настоящей статьи, осуществляются в случае, если правообладатель указанного в данных пунктах земельного участка, либо сами органы местного самоуправления ЗАТО г. Островной, инициировали устранение несоответствия границ территориальных зон требованиям федеральных законов о принадлежности каждого земельного участка только к одной территориальной зоне.

Статья 15. Использование земельных участков и объектов капитального строительства, не соответствующих градостроительным регламентам

1. Земельные участки и объекты капитального строительства, виды разрешенного использования, предельные (максимальные и (или) минимальные) размеры и предельные параметры которых не соответствуют градостроительным регламентам, могут использоваться без установления срока приведения их в соответствие с градостроительными регламентами, за исключением случаев, если использование таких земельных участков и объектов капитального строительства опасно для жизни или здоровья человека, для окружающей среды, объектов культурного наследия.

2. Реконструкция указанных в части 1 настоящей статьи объектов

капитального строительства может осуществляться только путем приведения таких объектов в соответствие с градостроительными регламентами или путем уменьшения их несоответствия предельным параметрам разрешенного строительства, реконструкции. Изменение видов разрешенного использования указанных земельных участков и объектов капитального строительства может осуществляться путем приведения их в соответствие с видами разрешенного использования земельных участков и объектов капитального строительства, установленными градостроительными регламентами.

3. В случае, если использование указанных в части 1 настоящей статьи земельных участков и объектов капитального строительства продолжается и опасно для жизни или здоровья человека, для окружающей среды, объектов культурного наследия, в соответствии с федеральными законами может быть наложен запрет на использование таких земельных участков и объектов.

Статья 16. Использование земельных участков, применительно к которым были утверждены градостроительные планы, и объектов капитального строительства, расположенных на таких земельных участках

1. Использование земельных участков, применительно к которым, до вступления в силу настоящих Правил землепользования и застройки, были утверждены градостроительные планы, а также использование объектов капитального строительства, расположенных (либо планируемых к размещению) на таких земельных участках, может осуществляться в соответствии с данными градостроительными планами (за исключением случая, указанного в пункте 2 настоящей статьи), либо в соответствии с новыми градостроительными планами.

2. В случае, если земельные участки, указанные в пункте 1 настоящей статьи, или объекты капитального строительства, расположенные (либо планируемые к размещению) на таких земельных участках, не соответствуют градостроительным регламентам, установленным Правилами землепользования и застройки, и их использование опасно для жизни или здоровья человека, для окружающей среды или объектов культурного наследия, градостроительные планы таких земельных участков утрачивают силу с даты вступления в силу Правил землепользования и застройки. Для данных земельных участков требуется получение новых градостроительных планов.

3. Использование земельных участков, образованных в результате объединения, раздела, перераспределения земельных участков или выдела из земельных участков, применительно к которым, до вступления в силу Правил землепользования и застройки, были утверждены градостроительные планы, не может осуществляться в соответствии с данными градостроительными планами. Для образованных таким образом земельных участков требуется получение новых градостроительных планов.

4. Подготовка новых градостроительных планов применительно к земельным участкам, указанным в пунктах 1-3 настоящей статьи, должна осуществляться в соответствии с Правилами землепользования и застройки. Ранее выданные градостроительные планы земельных участков и градостроительные планы земельных участков, из которых образованы новые земельные участки, утрачивают силу со дня выдачи новых градостроительных планов.

Статья 17. Особенности применения видов разрешенного использования земельных участков и объектов капитального строительства

1. Наименования, описания и коды видов разрешенного использования

земельных участков и объектов капитального строительства, установленных в градостроительных регламентах, применяются в соответствии с классификатором видов разрешенного использования земельных участков, утвержденным приказом Минэкономразвития России от 01.09.2014 № 540 (далее - классификатор).

2. Вспомогательные виды разрешенного использования земельных участков и объектов капитального строительства допустимы только в качестве дополнительных по отношению к основным или условно разрешенным видам использования земельных участков.

3. Видам разрешенного использования земельных участков и объектов капитального строительства, установленным в градостроительных регламентах, соответствуют перечни объектов капитального строительства, разрешенных для размещения на земельных участках (далее - перечни). На земельных участках может размещаться одно или несколько зданий, строений, сооружений, упомянутых в данных перечнях. Размещение иных объектов капитального строительства не допускается.

В случае, если в градостроительном регламенте для вида разрешенного использования земельных участков и объектов капитального строительства вместо перечня указан прочерк, строительство зданий, строений и сооружений на земельных участках с таким видом разрешенного использования не допускается.

Исключение составляют случаи, при которых для земельного участка с таким видом разрешенного использования дополнительно определен вспомогательный вид разрешенного использования. Строительство на территории данного земельного участка может осуществляться только в соответствии с перечнем, соответствующим такому вспомогательному виду разрешенного использования.

Статья 18. Особенности применения предельных параметров разрешенного строительства, реконструкции объектов капитального строительства

1. Размеры образуемых и изменяемых земельных участков должны соответствовать требованиям градостроительных регламентов о максимальной и минимальной площади земельных участков.

2. Минимальные отступы от красных линий в целях определения мест допустимого размещения зданий, строений, сооружений, за пределами которых запрещено строительство зданий, строений, сооружений, определяются только в том случае, если красные линии установлены в проекте планировки территории.

3. В случае, если границы земельных участков совпадают с красными линиями, минимальные отступы от границ таких земельных участков в целях определения мест допустимого размещения зданий, строений, сооружений, за пределами которых запрещено строительство зданий, строений, сооружений, равны минимальным отступам от красных линий.

4. Предельная (максимальная) высота объектов капитального строительства определяется в метрах по вертикали от максимальной планировочной отметки земли по периметру отмостки объекта капитального строительства до наивысшей точки конька или плоской кровли объекта капитального строительства.

Требования градостроительных регламентов в части предельной (максимальной) высоты объектов капитального строительства не распространяются на:

- антенны;
- вентиляционные и дымовые трубы;

- шпили;
- аттики;
- балюстрады (ограждения);
- выходы на кровлю максимальной площадью 16 м и высотой 2,5 м;
- остекленные световые фонари, максимальной высотой 2,5 м, суммарная площадь которых не превышает 25 % площади кровли;
- машинные помещения лифтов высотой до 5 м.

5. Максимальный процент застройки в границах земельного участка определяется как отношение суммарной площади земельного участка, которая может быть застроена, ко всей площади земельного участка. При этом площадь земельного участка, которая может быть застроена, определяется как сумма площадей горизонтальных сечений по внешним обводам объектов капитального строительства на уровне цоколей, включая выступающие части, в том числе крыльца и террасы.

В площадь земельного участка, которая может быть застроена, включается площадь под зданием, расположенным на столбах, а также проезды под таким зданием.

В случае размещения парковки в подземных, цокольном и (или) первых двух надземных этажах здания, площадь земельного участка, которая может быть застроена, определяется как площадь горизонтального сечения по внешнему обводу данного здания (включая выступающие части) на уровне верха перекрытия парковки.

Статья 19. Особенности землепользования в закрытом административно-территориальном образовании. Территории, подлежащие комплексному устойчивому развитию.

Земельные участки, занимаемые организациями и (или) объектами, по роду деятельности которых создано закрытое административно-территориальное образование, находятся в федеральной собственности и передаются в постоянное (бессрочное) пользование этим организациям и (или) объектам.

В закрытом административно-территориальном образовании особый режим использования земель устанавливается по решению Правительства Российской Федерации.

В ЗАТО г. Островной отсутствуют территории, подлежащие комплексному устойчивому развитию.

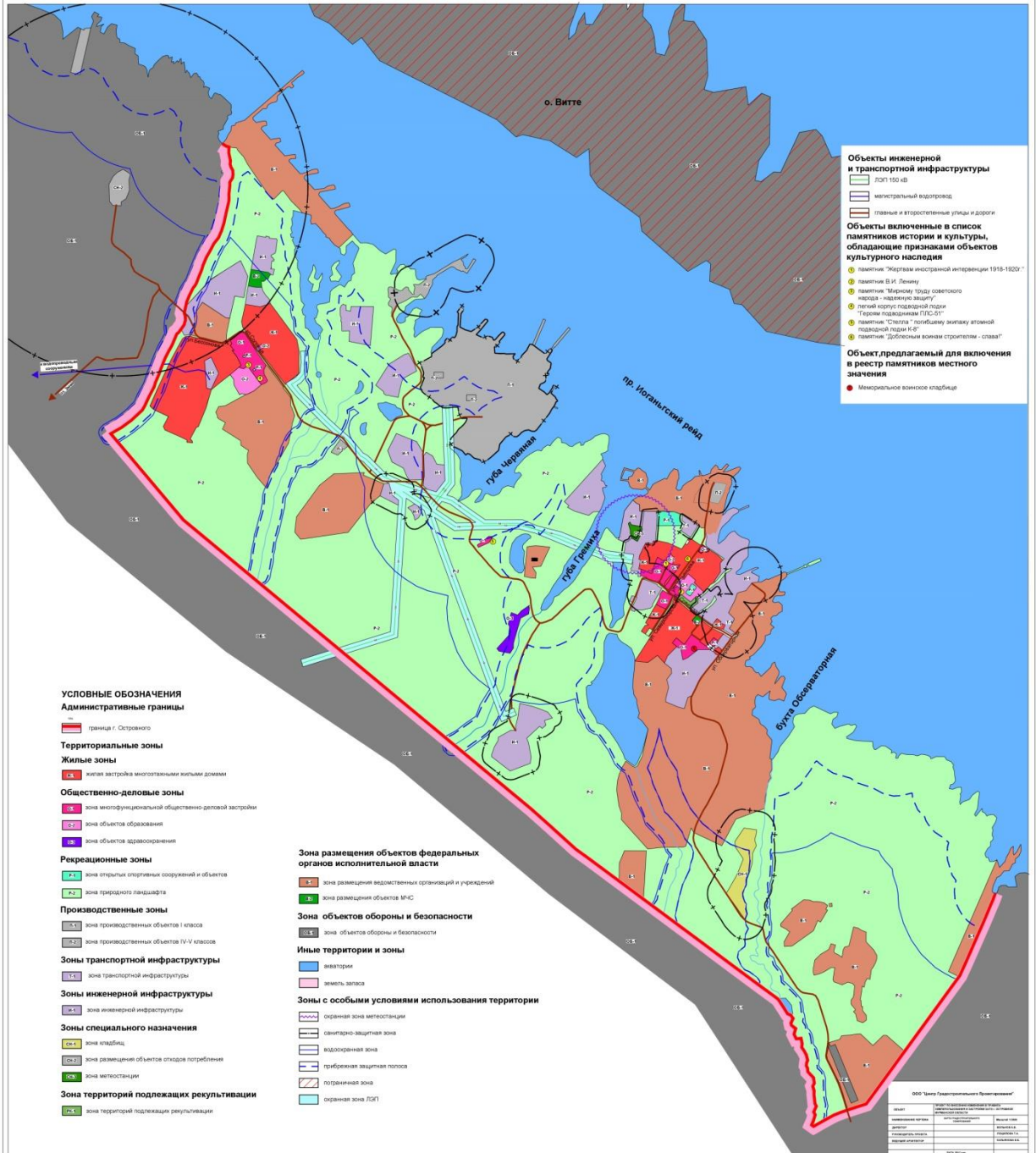
ГЛАВА 2. КАРТА ГРАДОСТРОИТЕЛЬНОГО ЗОНИРОВАНИЯ

Статья 20. Карта градостроительного зонирования

Карта градостроительного зонирования представлена на рисунке 1.

ПРАВИЛА ЗЕМЛЕПОЛЬЗОВАНИЯ И ЗАСТРОЙКИ МУНИЦИПАЛЬНОГО ОБРАЗОВАНИЯ "ЗАКРЫТОЕ АДМИНИСТРАТИВНО-ТЕРРИТОРИАЛЬНОЕ ОБРАЗОВАНИЕ г. ОСТРОВНОЙ" МУРМАНСКОЙ ОБЛАСТИ

КАРТА ГРАДОСТРОИТЕЛЬНОГО ЗОНИРОВАНИЯ



ГЛАВА 3. ГРАДОСТРОИТЕЛЬНЫЕ РЕГЛАМЕНТЫ

Статья 21. Виды разрешенного использования земельных участков и объектов капитального строительства

1. На карте градостроительного зонирования выделены следующие виды территориальных зон:

Таблица 1 – виды территориальных зон

1. Жилые зоны:		
Ж-1		Зона застройки многоквартирными жилыми домами
2. Общественно – деловые зоны:		
О-1		Зона многофункциональной общественно-деловой застройки
О-2		Зона объектов образования
О-3		Зона объектов здравоохранения
3. Рекреационные зоны:		
Р-1		Зона открытых спортивных сооружений и объектов
Р-2		Зона природных ландшафтов
4. Производственные зоны:		
П-1		Зона производственных объектов I класса
П-2		Зона производственных и коммунальных объектов IV-V классов
5. Зона инженерной инфраструктуры:		
И-1		Зона инженерной инфраструктуры
6. Зона транспортной инфраструктуры:		
Т-1		Зона транспортной инфраструктуры
7. Зоны специального назначения:		
СН-1		Зона кладбищ
СН-2		Зона объектов размещения отходов потребления
СН-3		Зона метеостанции
8. Зона территорий, подлежащих рекультивации:		
РК-1		Зона территорий, подлежащих рекультивации
9. Зоны размещения объектов федеральных органов исполнительной власти:		
В-1		Зона размещения ведомственных организаций и учреждений
В-2		Зона размещения объектов МЧС
10. Зона объектов обороны и безопасности:		
ОБ-1		Зона объектов обороны и безопасности
11. Зона особо охраняемых территорий и объектов:		
ОР-1		Зона особо охраняемых территорий рекреационного назначения

Виды разрешенного использования земельных участков и объектов капитального строительства представлены в таблице 2.

Таблица 2 – Виды разрешенного использования земельных участков и объектов капитального строительства

Виды разрешенного использования земельного участка, установленные классификатором		Наименование территориальной зоны и описание видов разрешенного использования земельных участков и объектов капитального строительства
Кодовое обозначение	Наименование	
Ж. Жилые зоны		
Ж-1. Зона застройки многоэтажными жилыми домами		
Основные виды разрешенного использования		
2.5	Среднеэтажная жилая застройка	Размещение жилых домов, предназначенных для разделения на квартиры, каждая из которых пригодна для постоянного проживания (жилые дома высотой не выше восьми надземных этажей, разделенных на две и более квартиры); благоустройство и озеленение; размещение подземных гаражей и автостоянок; обустройство спортивных и детских площадок, площадок отдыха; размещение объектов обслуживания жилой застройки во встроенных, пристроенных и встроенно-пристроенных помещениях многоквартирного дома, если общая площадь таких помещений в многоквартирном доме не составляет более 20% общей площади помещений дома
Условно разрешенные виды использования		
4.7	Гостиничное обслуживание	Размещение гостиниц, а также иных зданий, используемых с целью извлечения предпринимательской выгоды из предоставления жилого помещения для временного проживания в них
3.2	Социальное обслуживание	Размещение объектов капитального строительства, предназначенных для оказания гражданам социальной помощи (службы занятости населения, дома престарелых, дома ребенка, детские дома, пункты питания малоимущих граждан, пункты ночлега для бездомных граждан, службы психологической и бесплатной юридической помощи, социальные, пенсионные и иные службы, в которых осуществляется прием граждан по вопросам оказания социальной помощи и назначения социальных или пенсионных выплат); размещение объектов капитального строительства для размещения отделений почты и телеграфа; размещение объектов капитального строительства для размещения общественных некоммерческих организаций: благотворительных организаций, клубов по интересам.
3.4	Здравоохранение	Размещение объектов капитального строительства, предназначенных для оказания гражданам медицинской помощи. Содержание данного вида разрешенного использования включает в себя

Виды разрешенного использования земельного участка, установленные классификатором		Наименование территориальной зоны и описание видов разрешенного использования земельных участков и объектов капитального строительства
Кодовое обозначение	Наименование	
		содержание видов разрешенного использования с кодами 3.4.1 - 3.4.2 (поликлиники, фельдшерские пункты, пункты здравоохранения, центры матери и ребенка, диагностические центры, молочные кухни, станции донорства крови, клинические лаборатории, больницы, родильные дома, научно-медицинские учреждения и прочие объекты, обеспечивающие оказание услуги по лечению в стационаре).
3.10.1	Амбулаторное ветеринарное обслуживание	Размещение объектов капитального строительства, предназначенных для оказания ветеринарных услуг без содержания животных
3.7	Религиозное использование	Размещение объектов капитального строительства, предназначенных для отправления религиозных обрядов (церкви, соборы, храмы, часовни, монастыри, мечети, молельные дома); размещение объектов капитального строительства, предназначенных для постоянного местонахождения духовных лиц, паломников и послушников в связи с осуществлением ими религиозной службы, а также для осуществления благотворительной и религиозной образовательной деятельности (монастыри, скиты, воскресные школы, семинарии, духовные училища).
4.1	Деловое управление	Размещение объектов капитального строительства с целью: размещения объектов управленческой деятельности, не связанной с государственным или муниципальным управлением и оказанием услуг, а также с целью обеспечения совершения сделок, не требующих передачи товара в момент их совершения между организациями, в том числе биржевая деятельность (за исключением банковской и страховой деятельности)
4.4	Магазины	Размещение объектов капитального строительства, предназначенных для продажи товаров, торговая площадь которых составляет до 5000 кв.м.
4.6	Общественное питание	Размещения объектов капитального строительства в целях устройства мест общественного питания (рестораны, кафе, столовые, закусочные, бары).
3.1	Коммунальное обслуживание	Размещение объектов капитального строительства в целях обеспечения физических и юридических лиц коммунальными услугами, в частности: поставки воды, тепла, электричества, газа, предоставления услуг связи, отвода канализационных стоков, очистки и уборки объектов недвижимости (котельных, водозаборов, очистных сооружений, насосных станций, водопроводов, линий электропередач, трансформаторных подстанций, газопроводов, линий связи, телефонных станций, канализаций, стоянок, гаражей и мастерских для обслуживания уборочной и аварийной техники, а также зданий или помещений, предназначенных для приема физических и юридических

Виды разрешенного использования земельного участка, установленные классификатором		Наименование территориальной зоны и описание видов разрешенного использования земельных участков и объектов капитального строительства
Кодовое обозначение	Наименование	
		лиц в связи с предоставлением им коммунальных услуг).
Вспомогательные виды разрешенного использования		
8.3	Обеспечение внутреннего правопорядка	Размещение объектов капитального строительства, необходимых для подготовки и поддержания в готовности органов внутренних дел и спасательных служб, в которых существует военизированная служба; размещение объектов гражданской обороны, за исключением объектов гражданской обороны, являющихся частями производственных зданий.
4.5	Банковская и страховая деятельность	Размещение объектов капитального строительства, предназначенных для размещения организаций, оказывающих банковские и страховые
3.3	Бытовое обслуживание	Размещение объектов капитального строительства, предназначенных для оказания населению или организациям бытовых услуг (мастерские мелкого ремонта, ателье, бани, парикмахерские, прачечные, химчистки, похоронные бюро).
3.2	Социальное обслуживание	Размещение объектов капитального строительства, предназначенных для оказания гражданам социальной помощи (службы занятости населения, дома престарелых, дома ребенка, детские дома, пункты питания малоимущих граждан, пункты ночлега для бездомных граждан, службы психологической и бесплатной юридической помощи, социальные, пенсионные и иные службы, в которых осуществляется прием граждан по вопросам оказания социальной помощи и назначения социальных или пенсионных выплат); размещение объектов капитального строительства для размещения отделений почты и телеграфа; размещение объектов капитального строительства для размещения общественных некоммерческих организаций: благотворительных организаций, клубов по интересам
4.3	Рынки	Размещение объектов капитального строительства, сооружений, предназначенных для организации постоянной или временной торговли (ярмарка, рынок, базар), с учетом того, что каждое из торговых мест не располагает торговой площадью более 200 кв. м; размещение гаражей и (или) стоянок для автомобилей сотрудников и посетителей рынка
12.0	Земельные участки (территории) общего пользования	Размещение объектов улично-дорожной сети, автомобильных дорог и пешеходных тротуаров в границах населенных пунктов, пешеходных переходов, набережных, береговых полос водных объектов общего пользования, скверов, бульваров, площадей, проездов, малых архитектурных форм благоустройства
4.9	Обслуживание автотранспорта	Размещение постоянных или временных гаражей с несколькими стояночными местами, стоянок (парковок), гаражей, в том числе многоярусных, не указанных в коде 2.7.1.

Виды разрешенного использования земельного участка, установленные классификатором		Наименование территориальной зоны и описание видов разрешенного использования земельных участков и объектов капитального строительства
Кодовое обозначение	Наименование	
ОД. Общественно-деловые и коммерческие зоны		
О-1. Зона многофункциональной общественно-деловой застройки		
Основные виды разрешенного использования		
3.8	Общественное управление	Размещение объектов капитального строительства, предназначенных для размещения органов государственной власти, органов местного самоуправления, судов, а также организаций, непосредственно обеспечивающих их деятельность; размещение объектов капитального строительства, предназначенных для размещения органов управления политических партий, профессиональных и отраслевых союзов, творческих союзов и иных общественных объединений граждан по отраслевому или политическому признаку, размещение объектов капитального строительства для дипломатических представительства иностранных государств и консульских учреждений в Российской Федерации.
4.1	Деловое управление	Размещение объектов капитального строительства с целью: размещения объектов управленческой деятельности, не связанной с государственным или муниципальным управлением и оказанием услуг, а также с целью обеспечения совершения сделок, не требующих передачи товара в момент их совершения между организациями, в том числе биржевая деятельность (за исключением банковской и страховой деятельности)
4.5	Банковская и страховая деятельность	Размещение объектов капитального строительства, предназначенных для размещения организаций, оказывающих банковские и страховые
4.8	Развлечения	Размещение объектов капитального строительства, предназначенных для размещения: дискотек и танцевальных площадок, ночных клубов, аквапарков, боулинга, аттракционов, ипподромов, игровых автоматов (кроме игрового оборудования, используемого для проведения азартных игр) и игровых площадок; в игорных зонах также допускается размещение игорных заведений, залов игровых автоматов, используемых для проведения азартных игр, и игровых столов, а также размещение гостиниц и заведений общественного питания для посетителей игорных зон
3.6	Культурное развитие	Размещение объектов капитального строительства, предназначенных для размещения в них музеев, выставочных залов, художественных галерей, домов культуры, библиотек, кинотеатров и кинозалов, театров, филармоний, планетариев; устройство площадок для празднеств и гуляний.
4.3	Рынки	Размещение объектов капитального строительства, сооружений, предназначенных для организации постоянной или временной торговли (ярмарка, рынок, базар), с учетом того, что каждое из торговых мест не располагает торговой площадью более 200 кв. м;

Виды разрешенного использования земельного участка, установленные классификатором		Наименование территориальной зоны и описание видов разрешенного использования земельных участков и объектов капитального строительства
Кодовое обозначение	Наименование	
		размещение гаражей и (или) стоянок для автомобилей сотрудников и посетителей рынка
3.4	Здравоохранение	Размещение объектов капитального строительства, предназначенных для оказания гражданам медицинской помощи. Содержание данного вида разрешенного использования включает в себя содержание видов разрешенного использования с кодами 3.4.1 - 3.4.2 (поликлиники, фельдшерские пункты, пункты здравоохранения, центры матери и ребенка, диагностические центры, молочные кухни, станции донорства крови, клинические лаборатории, больницы, родильные дома, научно-медицинские учреждения и прочие объекты, обеспечивающие оказание услуги по лечению в стационаре).
4.6	Общественное питание	Размещения объектов капитального строительства в целях устройства мест общественного питания (рестораны, кафе, столовые, закусочные, бары).
3.2	Социальное обслуживание	Размещение объектов капитального строительства, предназначенных для оказания гражданам социальной помощи (службы занятости населения, дома престарелых, дома ребенка, детские дома, пункты питания малоимущих граждан, пункты ночлега для бездомных граждан, службы психологической и бесплатной юридической помощи, социальные, пенсионные и иные службы, в которых осуществляется прием граждан по вопросам оказания социальной помощи и назначения социальных или пенсионных выплат); размещение объектов капитального строительства для размещения отделений почты и телеграфа; размещение объектов капитального строительства для размещения общественных некоммерческих организаций: благотворительных организаций, клубов по интересам.
3.3	Бытовое обслуживание	Размещение объектов капитального строительства, предназначенных для оказания населению или организациям бытовых услуг (мастерские мелкого ремонта, ателье, бани, парикмахерские, прачечные, химчистки, похоронные бюро).
4.7	Гостиничное обслуживание	Размещение гостиниц, а также иных зданий, используемых с целью извлечения предпринимательской выгоды из предоставления жилого помещения для временного проживания в них.
5.1	Спорт	Размещение объектов капитального строительства в качестве спортивных клубов, спортивных залов, бассейнов, устройство площадок для занятия спортом и физкультурой (беговые дорожки, спортивные сооружения, теннисные корты, поля для спортивной игры, автодромы, мотодромы, трамплины, трассы и спортивные стрельбища), в том числе водным (причалы и сооружения, необходимые для водных видов спорта и хранения соответствующего инвентаря); размещение спортивных баз и лагерей.

Виды разрешенного использования земельного участка, установленные классификатором		Наименование территориальной зоны и описание видов разрешенного использования земельных участков и объектов капитального строительства
Кодовое обозначение	Наименование	
8.3	Обеспечение внутреннего правопорядка	Размещение объектов капитального строительства, необходимых для подготовки и поддержания в готовности органов внутренних дел и спасательных служб, в которых существует военизированная служба; размещение объектов гражданской обороны, за исключением объектов гражданской обороны, являющихся частями производственных зданий.
3.7	Религиозное использование	Размещение объектов капитального строительства, предназначенных для отправления религиозных обрядов (церкви, соборы, храмы, часовни, монастыри, мечети, молельные дома); размещение объектов капитального строительства, предназначенных для постоянного местонахождения духовных лиц, паломников и послушников в связи с осуществлением ими религиозной службы, а также для осуществления благотворительной и религиозной образовательной деятельности (монастыри, скиты, воскресные школы, семинарии, духовные училища).
Условно разрешенные виды использования		
4.9.1	Объекты придорожного сервиса	Размещение автозаправочных станций (бензиновых, газовых); размещение магазинов сопутствующей торговли, зданий для организации общественного питания в качестве объектов придорожного сервиса; предоставление гостиничных услуг в качестве придорожного сервиса; размещение автомобильных моек и прачечных для автомобильных принадлежностей, мастерских, предназначенных для ремонта и обслуживания автомобилей и прочих объектов придорожного сервиса
4.10	Выставочно-ярмарочная деятельность	Размещение объектов капитального строительства, сооружений, предназначенных для осуществления выставочно-ярмарочной и конгрессной деятельности, включая деятельность, необходимую для обслуживания указанных мероприятий (застройка экспозиционной площади, организация питания участников мероприятий)
Вспомогательные виды разрешенного использования		
4.9	Обслуживание автотранспорта	Размещение постоянных или временных гаражей с несколькими стояночными местами, стоянок (парковок), гаражей, в том числе многоярусных, не указанных в коде 2.7.1.
12.0	Земельные участки (территории) общего пользования	Размещение объектов улично-дорожной сети, автомобильных дорог и пешеходных тротуаров в границах населенных пунктов, пешеходных переходов, набережных, береговых полос водных объектов общего пользования, скверов, бульваров, площадей, проездов, малых архитектурных форм благоустройства.
3.1	Коммунальное обслуживание	Размещение объектов капитального строительства в целях обеспечения физических и юридических лиц коммунальными услугами, в частности: поставки воды, тепла, электричества, газа,

Виды разрешенного использования земельного участка, установленные классификатором		Наименование территориальной зоны и описание видов разрешенного использования земельных участков и объектов капитального строительства
Кодовое обозначение	Наименование	
		предоставления услуг связи, отвода канализационных стоков, очистки и уборки объектов недвижимости (котельных, водозаборов, очистных сооружений, насосных станций, водопроводов, линий электропередач, трансформаторных подстанций, газопроводов, линий связи, телефонных станций, канализаций, стоянок, гаражей и мастерских для обслуживания уборочной и аварийной техники, а также зданий или помещений, предназначенных для приема физических и юридических лиц в связи с предоставлением им коммунальных услуг).
О-2. Зона размещения объектов образования		
Основные виды разрешенного использования		
3.5	Образование и просвещение	Размещение объектов капитального строительства, предназначенных для воспитания, образования и просвещения (детские ясли, детские сады, школы, лицеи, гимназии, профессиональные технические училища, колледжи, художественные, музыкальные школы и училища, образовательные кружки, общества знаний, институты, университеты, организации по переподготовке и повышению квалификации специалистов и иные организации, осуществляющие деятельность по воспитанию, образованию и просвещению). Содержание данного вида разрешенного использования включает в себя содержание видов разрешенного использования с кодами 3.5.1 – 3.5.2.
Условно разрешенные виды использования		
4.6	Общественное питание	Размещения объектов капитального строительства в целях устройства мест общественного питания (рестораны, кафе, столовые, закусочные, бары).
4.1	Деловое управление	Размещение объектов капитального строительства с целью: размещения объектов управленческой деятельности, не связанной с государственным или муниципальным управлением и оказанием услуг, а также с целью обеспечения совершения сделок, не требующих передачи товара в момент их совершения между организациями, в том числе биржевая деятельность (за исключением банковской и страховой деятельности)
4.5	Банковская и страховая деятельность	Размещение объектов капитального строительства, предназначенных для размещения организаций, оказывающих банковские и страховые
Вспомогательные виды разрешенного использования		
4.7	Гостиничное обслуживание	Размещение гостиниц, а также иных зданий, используемых с целью извлечения предпринимательской выгоды из предоставления жилого помещения для временного проживания в них.
3.6	Культурное развитие	Размещение объектов капитального строительства, предназначенных для размещения в них музеев,

Виды разрешенного использования земельного участка, установленные классификатором		Наименование территориальной зоны и описание видов разрешенного использования земельных участков и объектов капитального строительства
Кодовое обозначение	Наименование	
		выставочных залов, художественных галерей, домов культуры, библиотек, кинотеатров и кинозалов, театров, филармоний, планетариев; устройство площадок для празднеств и гуляний.
3.2	Социальное обслуживание	Размещение объектов капитального строительства, предназначенных для оказания гражданам социальной помощи (службы занятости населения, дома престарелых, дома ребенка, детские дома, пункты питания малоимущих граждан, пункты ночлега для бездомных граждан, службы психологической и бесплатной юридической помощи, социальные, пенсионные и иные службы, в которых осуществляется прием граждан по вопросам оказания социальной помощи и назначения социальных или пенсионных выплат); размещение объектов капитального строительства для размещения отделений почты и телеграфа; размещение объектов капитального строительства для размещения общественных некоммерческих организаций: благотворительных организаций, клубов по интересам.
3.9	Обеспечение научной деятельности	Размещение объектов капитального строительства для проведения научных исследований и изысканий, испытаний опытных промышленных образцов, для размещения организаций, осуществляющих научные изыскания, исследования и разработки (научно-исследовательские институты, проектные институты, научные центры, опытно-конструкторские центры, государственные академии наук, в том числе отраслевые), проведения научной и селекционной работы, ведения сельского и лесного хозяйства для получения ценных с научной точки зрения образцов растительного и животного мира
8.3	Обеспечение внутреннего правопорядка	Размещение объектов капитального строительства, необходимых для подготовки и поддержания в готовности органов внутренних дел и спасательных служб, в которых существует военизированная служба; размещение объектов гражданской обороны, за исключением объектов гражданской обороны, являющихся частями производственных зданий.
3.4	Здравоохранение	Размещение объектов капитального строительства, предназначенных для оказания гражданам медицинской помощи. Содержание данного вида разрешенного использования включает в себя содержание видов разрешенного использования с кодами 3.4.1 - 3.4.2 (поликлиники, фельдшерские пункты, пункты здравоохранения, центры матери и ребенка, диагностические центры, молочные кухни, станции донорства крови, клинические лаборатории, больницы, родильные дома, научно-медицинские учреждения и прочие объекты, обеспечивающие оказание услуги по лечению в стационаре).
5.1	Спорт	Размещение объектов капитального строительства в качестве спортивных клубов, спортивных залов, бассейнов, устройство площадок для занятия спортом и физкультурой (беговые дорожки,

Виды разрешенного использования земельного участка, установленные классификатором		Наименование территориальной зоны и описание видов разрешенного использования земельных участков и объектов капитального строительства
Кодовое обозначение	Наименование	
		спортивные сооружения, теннисные корты, поля для спортивной игры, автодромы, мотодромы, трамплины, трассы и спортивные стрельбища), в том числе водным (причалы и сооружения, необходимые для водных видов спорта и хранения соответствующего инвентаря); размещение спортивных баз и лагерей.
4.8	Развлечения	Размещение объектов капитального строительства, предназначенных для размещения: дискотек и танцевальных площадок, ночных клубов, аквапарков, боулинга, аттракционов, ипподромов, игровых автоматов (кроме игрового оборудования, используемого для проведения азартных игр) и игровых площадок; в игорных зонах также допускается размещение игорных заведений, залов игровых автоматов, используемых для проведения азартных игр, и игровых столов, а также размещение гостиниц и заведений общественного питания для посетителей игорных зон
3.1	Коммунальное обслуживание	Размещение объектов капитального строительства в целях обеспечения физических и юридических лиц коммунальными услугами, в частности: поставки воды, тепла, электричества, газа, предоставления услуг связи, отвода канализационных стоков, очистки и уборки объектов недвижимости (котельных, водозаборов, очистных сооружений, насосных станций, водопроводов, линий электропередач, трансформаторных подстанций, газопроводов, линий связи, телефонных станций, канализаций, стоянок, гаражей и мастерских для обслуживания уборочной и аварийной техники, а также зданий или помещений, предназначенных для приема физических и юридических лиц в связи с предоставлением им коммунальных услуг).
12.0	Земельные участки (территории) общего пользования	Размещение объектов улично-дорожной сети, автомобильных дорог и пешеходных тротуаров в границах населенных пунктов, пешеходных переходов, набережных, береговых полос водных объектов общего пользования, скверов, бульваров, площадей, проездов, малых архитектурных форм благоустройства.
4.9	Обслуживание автотранспорта	Размещение постоянных или временных гаражей с несколькими стояночными местами, стоянок (парковок), гаражей, в том числе многоярусных, не указанных в коде 2.7.1.
О-3. Зона размещения учреждений здравоохранения		
Основные виды разрешенного использования		
3.4	Здравоохранение	Размещение объектов капитального строительства, предназначенных для оказания гражданам медицинской помощи.

Виды разрешенного использования земельного участка, установленные классификатором		Наименование территориальной зоны и описание видов разрешенного использования земельных участков и объектов капитального строительства
Кодовое обозначение	Наименование	
Условно разрешенные виды использования		
3.8	Общественное управление	Размещение объектов капитального строительства, предназначенных для размещения органов государственной власти, органов местного самоуправления, судов, а также организаций, непосредственно обеспечивающих их деятельность; размещение объектов капитального строительства, предназначенных для размещения органов управления политических партий, профессиональных и отраслевых союзов, творческих союзов и иных общественных объединений граждан по отраслевому или политическому признаку, размещение объектов капитального строительства для дипломатических представительства иностранных государств и консульских учреждений в Российской Федерации.
4.1	Деловое управление	Размещение объектов капитального строительства с целью: размещения объектов управленческой деятельности, не связанной с государственным или муниципальным управлением и оказанием услуг, а также с целью обеспечения совершения сделок, не требующих передачи товара в момент их совершения между организациями, в том числе биржевая деятельность (за исключением банковской и страховой деятельности)
4.4	Магазины	Размещение объектов капитального строительства, предназначенных для продажи товаров, торговая площадь которых составляет до 5000 кв.м.
4.6	Общественное питание	Размещения объектов капитального строительства в целях устройства мест общественного питания (рестораны, кафе, столовые, закусочные, бары).
4.5	Банковская и страховая деятельность	Размещение объектов капитального строительства, предназначенных для размещения организаций, оказывающих банковские и страховые
3.9	Обеспечение научной деятельности	Размещение объектов капитального строительства для проведения научных исследований и изысканий, испытаний опытных промышленных образцов, для размещения организаций, осуществляющих научные изыскания, исследования и разработки (научно-исследовательские институты, проектные институты, научные центры, опытно-конструкторские центры, государственные академии наук, в том числе отраслевые), проведения научной и селекционной работы, ведения сельского и лесного хозяйства для получения ценных с научной точки зрения образцов растительного и животного мира
Вспомогательные виды разрешенного использования		
3.1	Коммунальное обслуживание	Размещение объектов капитального строительства в целях обеспечения физических и юридических лиц коммунальными услугами, в частности: поставки воды, тепла, электричества, газа, предоставления услуг связи, отвода канализационных стоков, очистки и уборки объектов

Виды разрешенного использования земельного участка, установленные классификатором		Наименование территориальной зоны и описание видов разрешенного использования земельных участков и объектов капитального строительства
Кодовое обозначение	Наименование	
		недвижимости (котельных, водозаборов, очистных сооружений, насосных станций, водопроводов, линий электропередач, трансформаторных подстанций, газопроводов, линий связи, телефонных станций, канализаций, стоянок, гаражей и мастерских для обслуживания уборочной и аварийной техники, а также зданий или помещений, предназначенных для приема физических и юридических лиц в связи с предоставлением им коммунальных услуг).
12.0	Земельные участки (территории) общего пользования	Размещение объектов улично-дорожной сети, автомобильных дорог и пешеходных тротуаров в границах населенных пунктов, пешеходных переходов, набережных, береговых полос водных объектов общего пользования, скверов, бульваров, площадей, проездов, малых архитектурных форм благоустройства.
4.9	Обслуживание автотранспорта	Размещение постоянных или временных гаражей с несколькими стояночными местами, стоянок (парковок), гаражей, в том числе многоярусных, не указанных в коде 2.7.1.
Р. Рекреационные зоны		
Р-1. Зона открытых спортивных сооружений и объектов		
Основные виды разрешенного использования		
5.1	Спорт	Размещение объектов капитального строительства в качестве спортивных клубов, спортивных залов, бассейнов, устройство площадок для занятия спортом и физкультурой (беговые дорожки, спортивные сооружения, теннисные корты, поля для спортивной игры, автодромы, мотодромы, трамплины, трассы и спортивные стрельбища), в том числе водным (причалы и сооружения, необходимые для водных видов спорта и хранения соответствующего инвентаря); размещение спортивных баз и лагерей.
Условно разрешенные виды использования		
4.6	Общественное питание	Размещения объектов капитального строительства в целях устройства мест общественного питания (рестораны, кафе, столовые, закусочные, бары).
4.4	Магазины	Размещение объектов капитального строительства, предназначенных для продажи товаров, торговая площадь которых составляет до 5000 кв.м.
4.10	Выставочно-ярмарочная деятельность	Размещение объектов капитального строительства, сооружений, предназначенных для осуществления выставочно-ярмарочной и конгрессной деятельности, включая деятельность, необходимую для обслуживания указанных мероприятий (застройка экспозиционной площади, организация питания участников мероприятий)

Виды разрешенного использования земельного участка, установленные классификатором		Наименование территориальной зоны и описание видов разрешенного использования земельных участков и объектов капитального строительства
Кодовое обозначение	Наименование	
Вспомогательные виды разрешенного использования		
3.1	Коммунальное обслуживание	Размещение объектов капитального строительства в целях обеспечения физических и юридических лиц коммунальными услугами, в частности: поставки воды, тепла, электричества, газа, предоставления услуг связи, отвода канализационных стоков, очистки и уборки объектов недвижимости (котельных, водозаборов, очистных сооружений, насосных станций, водопроводов, линий электропередач, трансформаторных подстанций, газопроводов, линий связи, телефонных станций, канализаций, стоянок, гаражей и мастерских для обслуживания уборочной и аварийной техники, а также зданий или помещений, предназначенных для приема физических и юридических лиц в связи с предоставлением им коммунальных услуг).
4.9	Обслуживание автотранспорта	Размещение постоянных или временных гаражей с несколькими стояночными местами, стоянок (парковок), гаражей, в том числе многоярусных, не указанных в коде 2.7.1.
Р-2. Зона природных ландшафтов		
5.0	Отдых (рекреация)	Обустройство мест для занятия спортом, физической культурой, пешими или верховыми прогулками, отдыха и туризма, наблюдения за природой, пикников, охоты, рыбалки и иной деятельности; создание и уход за парками, городскими лесами, садами и скверами, прудами, озерами, водохранилищами, пляжами, береговыми полосами водных объектов общего пользования, а также обустройство мест отдыха в них.
8.3	Обеспечение внутреннего правопорядка	Размещение объектов капитального строительства, необходимых для подготовки и поддержания в готовности органов внутренних дел и спасательных служб, в которых существует военизированная служба; размещение объектов гражданской обороны, за исключением объектов гражданской обороны, являющихся частями производственных зданий
9.2	Курортная деятельность	Использование, в том числе с их извлечением, для лечения и оздоровления человека природных лечебных ресурсов (месторождения минеральных вод, лечебные грязи, рапой лиманов и озер, особый климат и иные природные факторы и условия, которые используются или могут использоваться для профилактики и лечения заболеваний человека), а также охрана лечебных ресурсов от истощения и уничтожения в границах первой зоны округа горно-санитарной или санитарной охраны лечебно-оздоровительных местностей и курорта
12.0	Земельные участки (территории) общего	Размещение объектов улично-дорожной сети, автомобильных дорог и пешеходных тротуаров в границах населенных пунктов, пешеходных переходов, набережных, береговых полос водных

Виды разрешенного использования земельного участка, установленные классификатором		Наименование территориальной зоны и описание видов разрешенного использования земельных участков и объектов капитального строительства
Кодовое обозначение	Наименование	
	пользования	объектов общего пользования, скверов, бульваров, площадей, проездов, малых архитектурных форм благоустройства
Условно разрешенные виды использования		
3.2	Социальное обслуживание	Размещение объектов капитального строительства, предназначенных для оказания гражданам социальной помощи (службы занятости населения, дома престарелых, дома ребенка, детские дома, пункты питания малоимущих граждан, пункты ночлега для бездомных граждан, службы психологической и бесплатной юридической помощи, социальные, пенсионные и иные службы, в которых осуществляется прием граждан по вопросам оказания социальной помощи и назначения социальных или пенсионных выплат); размещение объектов капитального строительства для размещения отделений почты и телеграфа; размещение объектов капитального строительства для размещения общественных некоммерческих организаций: благотворительных организаций, клубов по интересам
3.6	Культурное развитие	Размещение объектов капитального строительства, предназначенных для размещения в них музеев, выставочных залов, художественных галерей, домов культуры, библиотек, кинотеатров и кинозалов, театров, филармоний, планетариев; устройство площадок для празднеств и гуляний; размещение зданий и сооружений для размещения цирков, зверинцев, зоопарков, океанариумов
3.7	Религиозное использование	Размещение объектов капитального строительства, предназначенных для отправления религиозных обрядов (церкви, соборы, храмы, часовни, монастыри, мечети, молельные дома); размещение объектов капитального строительства, предназначенных для постоянного местонахождения духовных лиц, паломников и послушников в связи с осуществлением ими религиозной службы, а также для осуществления благотворительной и религиозной образовательной деятельности (монастыри, скиты, воскресные школы, семинарии, духовные училища)
3.10.2	Приюты для животных	Размещение объектов капитального строительства, предназначенных для оказания ветеринарных услуг в стационаре; размещение объектов капитального строительства, предназначенных для содержания, разведения животных, не являющихся сельскохозяйственными, под надзором человека, оказания услуг по содержанию и лечению бездомных животных; размещение объектов капитального строительства, предназначенных для организации гостиниц для животных

Виды разрешенного использования земельного участка, установленные классификатором		Наименование территориальной зоны и описание видов разрешенного использования земельных участков и объектов капитального строительства
Кодовое обозначение	Наименование	
4.6	Общественное питание	Размещение объектов капитального строительства в целях устройства мест общественного питания (рестораны, кафе, столовые, закусочные, бары)
4.9	Обслуживание автотранспорта	Размещение постоянных или временных гаражей с несколькими стояночными местами, стоянок (парковок), гаражей, в том числе многоярусных, не указанных в коде 2.7.1
4.9.1	Объекты придорожного сервиса	Размещение автозаправочных станций (бензиновых, газовых); размещение магазинов сопутствующей торговли, зданий для организации общественного питания в качестве объектов придорожного сервиса; предоставление гостиничных услуг в качестве придорожного сервиса; размещение автомобильных моек и прачечных для автомобильных принадлежностей, мастерских, предназначенных для ремонта и обслуживания автомобилей и прочих объектов придорожного сервиса
5.1	Спорт	Размещение объектов капитального строительства в качестве спортивных клубов, спортивных залов, бассейнов, устройство площадок для занятия спортом и физкультурой (беговые дорожки, спортивные сооружения, теннисные корты, поля для спортивной игры, автодромы, мотодромы, трамплины, трассы и спортивные стрельбища), в том числе водным (причалы и сооружения, необходимые для водных видов спорта и хранения соответствующего инвентаря); размещение спортивных баз и лагерей
9.2.1	Санаторная деятельность	Размещение санаториев и профилакториев, обеспечивающих оказание услуги по лечению и оздоровлению населения; обустройство лечебно-оздоровительных местностей (пляжи, бюветы, места добычи целебной грязи); размещение лечебно-оздоровительных лагерей
Вспомогательные виды разрешенного использования		
3.1	Коммунальное обслуживание	Размещение объектов капитального строительства в целях обеспечения физических и юридических лиц коммунальными услугами, в частности: поставки воды, тепла, электричества, газа, предоставления услуг связи, отвода канализационных стоков, очистки и уборки объектов недвижимости (котельных, водозаборов, очистных сооружений, насосных станций, водопроводов, линий электропередач, трансформаторных подстанций, газопроводов, линий связи, телефонных станций, канализаций, стоянок, гаражей и мастерских для обслуживания уборочной и аварийной техники, а также зданий или помещений, предназначенных для приема физических и юридических лиц в связи с предоставлением им коммунальных услуг)

Виды разрешенного использования земельного участка, установленные классификатором		Наименование территориальной зоны и описание видов разрешенного использования земельных участков и объектов капитального строительства
Кодовое обозначение	Наименование	
И. Зоны инженерной инфраструктуры		
И-1. Зона инженерной инфраструктуры		
Основные виды разрешенного использования		
3.1	Коммунальное обслуживание	Размещение объектов капитального строительства в целях обеспечения физических и юридических лиц коммунальными услугами, в частности: поставки воды, тепла, электричества, газа, предоставления услуг связи, отвода канализационных стоков, очистки и уборки объектов недвижимости (котельных, водозаборов, очистных сооружений, насосных станций, водопроводов, линий электропередач, трансформаторных подстанций, газопроводов, линий связи, телефонных станций, канализаций, стоянок, гаражей и мастерских для обслуживания уборочной и аварийной техники, а также зданий или помещений, предназначенных для приема физических и юридических лиц в связи с предоставлением им коммунальных услуг).
6.8	Связь	Размещение объектов связи, радиовещания, телевидения, включая воздушные радиорелейные, надземные и подземные кабельные линии связи, линии радиофикации, антенные поля, усилительные пункты на кабельных линиях связи, инфраструктуру спутниковой связи и телерадиовещания, за исключением объектов связи, размещение которых предусмотрено содержанием вида разрешенного использования с кодом 3.1
Условно разрешенные виды использования		
4.1	Деловое управление	Размещение объектов капитального строительства с целью: размещения объектов управленческой деятельности, не связанной с государственным или муниципальным управлением и оказанием услуг, а также с целью обеспечения совершения сделок, не требующих передачи товара в момент их совершения между организациями, в том числе биржевая деятельность (за исключением банковской и страховой деятельности)
4.7	Гостиничное обслуживание	Размещение гостиниц, а также иных зданий, используемых с целью извлечения предпринимательской выгоды из предоставления жилого помещения для временного проживания в них.
Вспомогательные виды разрешенного использования		
4.9	Обслуживание автотранспорта	Размещение постоянных или временных гаражей с несколькими стояночными местами, стоянок (парковок), гаражей, в том числе многоярусных, не указанных в коде 2.7.1.

Виды разрешенного использования земельного участка, установленные классификатором		Наименование территориальной зоны и описание видов разрешенного использования земельных участков и объектов капитального строительства
Кодовое обозначение	Наименование	
Т. Зоны транспортной инфраструктуры		
Т-1. Зона транспортной инфраструктуры		
Основные виды разрешенного использования		
7.2	Автомобильный транспорт	Размещение автомобильных дорог и технически связанных с ними сооружений; размещение зданий и сооружений, предназначенных для обслуживания пассажиров, а также обеспечивающие работу транспортных средств, размещение объектов, предназначенных для размещения постов органов внутренних дел, ответственных за безопасность дорожного движения.
Условно разрешенные виды использования		
4.1	Деловое управление	Размещение объектов капитального строительства с целью: размещения объектов управленческой деятельности, не связанной с государственным или муниципальным управлением и оказанием услуг, а также с целью обеспечения совершения сделок, не требующих передачи товара в момент их совершения между организациями, в том числе биржевая деятельность (за исключением банковской и страховой деятельности)
6.8	Связь	Размещение объектов связи, радиовещания, телевидения, включая воздушные радиорелейные, надземные и подземные кабельные линии связи, линии радиофикации, антенные поля, усилительные пункты на кабельных линиях связи, инфраструктуру спутниковой связи и телерадиовещания, за исключением объектов связи, размещение которых предусмотрено содержанием вида разрешенного использования с кодом 3.1
6.9	Склады	Размещение сооружений, имеющих назначение по временному хранению, распределению и перевалке грузов (за исключением хранения стратегических запасов), не являющихся частями производственных комплексов, на которых был создан груз: промышленные базы, склады, погрузочные терминалы и доки, нефтехранилища и нефтеналивные станции, газовые хранилища и обслуживающие их газоконденсатные и газоперекачивающие станции, элеваторы и продовольственные склады, за исключением железнодорожных перевалочных складов
4.4	Магазины	Размещение объектов капитального строительства, предназначенных для продажи товаров, торговая площадь которых составляет до 5000 кв.м.
Вспомогательные виды разрешенного использования		
4.7	Гостиничное обслуживание	Размещение гостиниц, а также иных зданий, используемых с целью извлечения предпринимательской выгоды из предоставления жилого помещения для временного проживания в них.

Виды разрешенного использования земельного участка, установленные классификатором		Наименование территориальной зоны и описание видов разрешенного использования земельных участков и объектов капитального строительства
Кодовое обозначение	Наименование	
4.6	Общественное питание	Размещения объектов капитального строительства в целях устройства мест общественного питания (рестораны, кафе, столовые, закусочные, бары).
3.1	Коммунальное обслуживание	Размещение объектов капитального строительства в целях обеспечения физических и юридических лиц коммунальными услугами, в частности: поставки воды, тепла, электричества, газа, предоставления услуг связи, отвода канализационных стоков, очистки и уборки объектов недвижимости (котельных, водозаборов, очистных сооружений, насосных станций, водопроводов, линий электропередач, трансформаторных подстанций, газопроводов, линий связи, телефонных станций, канализаций, стоянок, гаражей и мастерских для обслуживания уборочной и аварийной техники, а также зданий или помещений, предназначенных для приема физических и юридических лиц в связи с предоставлением им коммунальных услуг).
12.0	Земельные участки (территории) общего пользования	Размещение объектов улично-дорожной сети, автомобильных дорог и пешеходных тротуаров в границах населенных пунктов, пешеходных переходов, набережных, береговых полос водных объектов общего пользования, скверов, бульваров, площадей, проездов, малых архитектурных форм благоустройства.
4.9	Обслуживание автотранспорта	Размещение постоянных или временных гаражей с несколькими стояночными местами, стоянок (парковок), гаражей, в том числе многоярусных, не указанных в коде 2.7.1.
II. Производственные зоны		
II-1. Зона производственных объектов I класса опасности		
Основные виды разрешенного использования		
6.2	Тяжелая промышленность	Размещение объектов капитального строительства горно-обогатительной и горно-перерабатывающей, металлургической, машиностроительной промышленности, а также изготовления и ремонта продукции судостроения, авиастроения, вагоностроения, машиностроения, станкостроения, а также другие подобные промышленные предприятия, для эксплуатации которых предусматривается установление охранных или санитарно-защитных зон, за исключением случаев, когда объект промышленности отнесен к иному виду разрешенного использования.
6.3	Легкая промышленность	Размещение объектов капитального строительства, предназначенных для текстильной, фарфоро-фаянсовой, электронной промышленности.
6.5	Нефтехимическая промышленность	Размещение объектов капитального строительства, предназначенных для переработки углеводородного сырья, изготовления удобрений, полимеров, химической продукции бытового назначения и подобной продукции, а также другие подобные промышленные предприятия.

Виды разрешенного использования земельного участка, установленные классификатором		Наименование территориальной зоны и описание видов разрешенного использования земельных участков и объектов капитального строительства
Кодовое обозначение	Наименование	
6.6	Строительная промышленность	Размещение объектов капитального строительства, предназначенных для производства: строительных материалов (кирпичей, пиломатериалов, цемента, крепежных материалов), бытового и строительного газового и сантехнического оборудования, лифтов и подъемников, столярной продукции, сборных домов или их частей и тому подобной продукции.
6.9	Склады	Размещение сооружений, имеющих назначение по временному хранению, распределению и перевалке грузов (за исключением хранения стратегических запасов), не являющихся частями производственных комплексов, на которых был создан груз: промышленные базы, склады, погрузочные терминалы и доки, нефтехранилища и нефтеналивные станции, газовые хранилища и обслуживающие их газоконденсатные и газоперекачивающие станции, элеваторы и продовольственные склады, за исключением железнодорожных перевалочных складов
3.1	Коммунальное обслуживание	Размещение объектов капитального строительства в целях обеспечения физических и юридических лиц коммунальными услугами, в частности: поставки воды, тепла, электричества, газа, предоставления услуг связи, отвода канализационных стоков, очистки и уборки объектов недвижимости (котельных, водозаборов, очистных сооружений, насосных станций, водопроводов, линий электропередач, трансформаторных подстанций, газопроводов, линий связи, телефонных станций, канализаций, стоянок, гаражей и мастерских для обслуживания уборочной и аварийной техники, а также зданий или помещений, предназначенных для приема физических и юридических лиц в связи с предоставлением им коммунальных услуг).
Условно разрешенные виды использования		
4.4	Магазины	Размещение объектов капитального строительства, предназначенных для продажи товаров, торговая площадь которых составляет до 5000 кв.м.
4.7	Гостиничное обслуживание	Размещение гостиниц, а также иных зданий, используемых с целью извлечения предпринимательской выгоды из предоставления жилого помещения для временного проживания в них.
4.6	Общественное питание	Размещения объектов капитального строительства в целях устройства мест общественного питания (рестораны, кафе, столовые, закусочные, бары).
3.3	Бытовое обслуживание	Размещение объектов капитального строительства, предназначенных для оказания населению или организациям бытовых услуг (мастерские мелкого ремонта, ателье, бани, парикмахерские, прачечные, химчистки, похоронные бюро).
Вспомогательные виды разрешенного использования		
3.1	Коммунальное	Размещение объектов капитального строительства в целях обеспечения физических и юридических

Виды разрешенного использования земельного участка, установленные классификатором		Наименование территориальной зоны и описание видов разрешенного использования земельных участков и объектов капитального строительства
Кодовое обозначение	Наименование	
	обслуживание	лиц коммунальными услугами, в частности: поставки воды, тепла, электричества, газа, предоставления услуг связи, отвода канализационных стоков, очистки и уборки объектов недвижимости (котельных, водозаборов, очистных сооружений, насосных станций, водопроводов, линий электропередач, трансформаторных подстанций, газопроводов, линий связи, телефонных станций, канализаций, стоянок, гаражей и мастерских для обслуживания уборочной и аварийной техники, а также зданий или помещений, предназначенных для приема физических и юридических лиц в связи с предоставлением им коммунальных услуг).
4.9	Обслуживание автотранспорта	Размещение постоянных или временных гаражей с несколькими стояночными местами, стоянок (парковок), гаражей, в том числе многоярусных, не указанных в коде 2.7.1.
П-2. Зона производственных объектов IV-V класса опасности		
Основные виды разрешенного использования		
6.3	Легкая промышленность	Размещение объектов капитального строительства, предназначенных для текстильной, фарфоро-фаянсовой, электронной промышленности.
6.6	Строительная промышленность	Размещение объектов капитального строительства, предназначенных для производства: строительных материалов (кирпичей, пиломатериалов, цемента, крепежных материалов), бытового и строительного газового и сантехнического оборудования, лифтов и подъемников, столярной продукции, сборных домов или их частей и тому подобной продукции.
6.9	Склады	Размещение сооружений, имеющих назначение по временному хранению, распределению и перевалке грузов (за исключением хранения стратегических запасов), не являющихся частями производственных комплексов, на которых был создан груз: промышленные базы, склады, погрузочные терминалы и доки, нефтехранилища и нефтеналивные станции, газовые хранилища и обслуживающие их газоконденсатные и газоперекачивающие станции, элеваторы и продовольственные склады, за исключением железнодорожных перевалочных складов
Условно разрешенные виды использования		
3.8	Общественное управление	Размещение объектов капитального строительства, предназначенных для размещения органов государственной власти, органов местного самоуправления, судов, а также организаций, непосредственно обеспечивающих их деятельность; размещение объектов капитального строительства, предназначенных для размещения органов управления политических партий, профессиональных и отраслевых союзов, творческих союзов и иных общественных объединений граждан по отраслевому или политическому признаку; размещение объектов капитального строительства для дипломатических представительства

Виды разрешенного использования земельного участка, установленные классификатором		Наименование территориальной зоны и описание видов разрешенного использования земельных участков и объектов капитального строительства
Кодовое обозначение	Наименование	
		иностранных государств и консульских учреждений в Российской Федерации
4.1	Деловое управление	Размещение объектов капитального строительства с целью: размещения объектов управленческой деятельности, не связанной с государственным или муниципальным управлением и оказанием услуг, а также с целью обеспечения совершения сделок, не требующих передачи товара в момент их совершения между организациями, в том числе биржевая деятельность (за исключением банковской и страховой деятельности)
4.2	Объекты торговли (торговые центры, торгово-развлекательные центры (комплексы))	Размещение объектов капитального строительства, общей площадью свыше 5000 кв. м с целью размещения одной или нескольких организаций, осуществляющих продажу товаров, и (или) оказание услуг в соответствии с содержанием видов разрешенного использования с кодами 4.5 - 4.9; размещение гаражей и (или) стоянок для автомобилей сотрудников и посетителей торгового центра
4.3	Рынки	Размещение объектов капитального строительства, сооружений, предназначенных для организации постоянной или временной торговли (ярмарка, рынок, базар), с учетом того, что каждое из торговых мест не располагает торговой площадью более 200 кв. м; размещение гаражей и (или) стоянок для автомобилей сотрудников и посетителей рынка
4.4	Магазины	Размещение объектов капитального строительства, предназначенных для продажи товаров, торговая площадь которых составляет до 5000 кв. м
4.7	Гостиничное обслуживание	Размещение гостиниц, а также иных зданий, используемых с целью извлечения предпринимательской выгоды из предоставления жилого помещения для временного проживания в них
3.9	Обеспечение научной деятельности	Размещение объектов капитального строительства для проведения научных исследований и изысканий, испытаний опытных промышленных образцов, для размещения организаций, осуществляющих научные изыскания, исследования и разработки (научно-исследовательские институты, проектные институты, научные центры, опытно-конструкторские центры, государственные академии наук, в том числе отраслевые), проведения научной и селекционной работы, ведения сельского и лесного хозяйства для получения ценных с научной точки зрения образцов растительного и животного мира
8.3	Обеспечение внутреннего правопорядка	Размещение объектов капитального строительства, необходимых для подготовки и поддержания в готовности органов внутренних дел и спасательных служб, в которых существует военизированная служба; размещение объектов гражданской обороны, за исключением объектов гражданской обороны, являющихся частями производственных зданий.

Виды разрешенного использования земельного участка, установленные классификатором		Наименование территориальной зоны и описание видов разрешенного использования земельных участков и объектов капитального строительства
Кодовое обозначение	Наименование	
3.10.2	Приюты для животных	Размещение объектов капитального строительства, предназначенных для оказания ветеринарных услуг в стационаре; размещение объектов капитального строительства, предназначенных для содержания, разведения животных, не являющихся сельскохозяйственными, под надзором человека, оказания услуг по содержанию и лечению бездомных животных; размещение объектов капитального строительства, предназначенных для организации гостиниц для животных
3.3	Бытовое обслуживание	Размещение объектов капитального строительства, предназначенных для оказания населению или организациям бытовых услуг (мастерские мелкого ремонта, ателье, бани, парикмахерские, прачечные, химчистки, похоронные бюро).
5.1	Спорт	Размещение объектов капитального строительства в качестве спортивных клубов, спортивных залов, бассейнов, устройство площадок для занятия спортом и физкультурой (беговые дорожки, спортивные сооружения, теннисные корты, поля для спортивной игры, автодромы, мотодромы, трамплины, трассы и спортивные стрельбища), в том числе водным (причалы и сооружения, необходимые для водных видов спорта и хранения соответствующего инвентаря); размещение спортивных баз и лагерей.
3.4.1	Амбулаторно-поликлиническое обслуживание	Размещение объектов капитального строительства, предназначенных для оказания гражданам амбулаторно-поликлинической медицинской помощи (поликлиники, фельдшерские пункты, пункты здравоохранения, центры матери и ребенка, диагностические центры, молочные кухни, станции донорства крови, клинические лаборатории)
Вспомогательные виды разрешенного использования		
4.6	Общественное питание	Размещения объектов капитального строительства в целях устройства мест общественного питания (рестораны, кафе, столовые, закусочные, бары).
4.9	Обслуживание автотранспорта	Размещение постоянных или временных гаражей с несколькими стояночными местами, стоянок (парковок), гаражей, в том числе многоярусных, не указанных в коде 2.7.1.
4.9.1	Объекты придорожного сервиса	Размещение автозаправочных станций (бензиновых, газовых); размещение магазинов сопутствующей торговли, зданий для организации общественного питания в качестве объектов придорожного сервиса; предоставление гостиничных услуг в качестве придорожного сервиса; размещение автомобильных моек и прачечных для автомобильных принадлежностей, мастерских, предназначенных для ремонта и обслуживания автомобилей и прочих объектов придорожного

Виды разрешенного использования земельного участка, установленные классификатором		Наименование территориальной зоны и описание видов разрешенного использования земельных участков и объектов капитального строительства
Кодовое обозначение	Наименование	
		сервиса
3.1	Коммунальное обслуживание	Размещение объектов капитального строительства в целях обеспечения физических и юридических лиц коммунальными услугами, в частности: поставки воды, тепла, электричества, газа, предоставления услуг связи, отвода канализационных стоков, очистки и уборки объектов недвижимости (котельных, водозаборов, очистных сооружений, насосных станций, водопроводов, линий электропередач, трансформаторных подстанций, газопроводов, линий связи, телефонных станций, канализаций, стоянок, гаражей и мастерских для обслуживания уборочной и аварийной техники, а также зданий или помещений, предназначенных для приема физических и юридических лиц в связи с предоставлением им коммунальных услуг).
СН. Зоны специального назначения		
СН-1. Зона кладбищ		
Основные виды разрешенного использования		
12.1	Ритуальная деятельность	Размещение кладбищ, крематориев и мест захоронения; размещение соответствующих культовых сооружений
3.7	Религиозное использование	Размещение объектов капитального строительства, предназначенных для отправления религиозных обрядов (церкви, соборы, храмы, часовни, монастыри, мечети, молельные дома);
Вспомогательные виды разрешенного использования		
3.1	Коммунальное обслуживание	Размещение объектов капитального строительства в целях обеспечения физических и юридических лиц коммунальными услугами, в частности: поставки воды, тепла, электричества, газа, предоставления услуг связи, отвода канализационных стоков, очистки и уборки объектов недвижимости (котельных, водозаборов, очистных сооружений, насосных станций, водопроводов, линий электропередач, трансформаторных подстанций, газопроводов, линий связи, телефонных станций, канализаций, стоянок, гаражей и мастерских для обслуживания уборочной и аварийной техники, а также зданий или помещений, предназначенных для приема физических и юридических лиц в связи с предоставлением им коммунальных услуг).
Условно разрешенные виды использования		
4.9	Обслуживание автотранспорта	Размещение постоянных или временных гаражей с несколькими стояночными местами, стоянок (парковок), гаражей, в том числе многоярусных, не указанных в коде 2.7.1.
СН-2. Зона объектов размещения отходов потребления		
Основные виды разрешенного использования		

Виды разрешенного использования земельного участка, установленные классификатором		Наименование территориальной зоны и описание видов разрешенного использования земельных участков и объектов капитального строительства
Кодовое обозначение	Наименование	
12.2	Специальная деятельность	Размещение, хранение, захоронение, утилизация, накопление, обработка, обезвреживание отходов производства и потребления, медицинских отходов, биологических отходов, радиоактивных отходов, веществ, разрушающих озоновый слой, а также размещение объектов размещения отходов, захоронения, хранения, обезвреживания таких отходов (скотомогильников, мусоросжигательных и мусороперерабатывающих заводов, полигонов по захоронению и сортировке бытового мусора и отходов, мест сбора вещей для их вторичной переработки)
Вспомогательные виды разрешенного использования		
3.1	Коммунальное обслуживание	Размещение объектов капитального строительства в целях обеспечения физических и юридических лиц коммунальными услугами, в частности: поставки воды, тепла, электричества, газа, предоставления услуг связи, отвода канализационных стоков, очистки и уборки объектов недвижимости (котельных, водозаборов, очистных сооружений, насосных станций, водопроводов, линий электропередач, трансформаторных подстанций, газопроводов, линий связи, телефонных станций, канализаций, стоянок, гаражей и мастерских для обслуживания уборочной и аварийной техники, а также зданий или помещений, предназначенных для приема физических и юридических лиц в связи с предоставлением им коммунальных услуг).
4.9	Обслуживание автотранспорта	Размещение постоянных или временных гаражей с несколькими стояночными местами, стоянок (парковок), гаражей, в том числе многоярусных, не указанных в коде 2.7.1.
СН-3. Зона метеостанции		
Основные виды разрешенного использования		
3.9.1	Обеспечение деятельности в области гидрометеорологии и смежных с ней областях	Размещение объектов капитального строительства, предназначенных для наблюдений за физическими и химическими процессами, происходящими в окружающей среде, определения ее гидрометеорологических, агрометеорологических и гелиогеофизических характеристик, уровня загрязнения атмосферного воздуха, почв, водных объектов, в том числе по гидробиологическим показателям, и околоземного - космического пространства, зданий и сооружений, используемых в области гидрометеорологии и смежных с ней областях (доплеровские метеорологические радиолокаторы, гидрологические посты и другие)
Вспомогательные виды разрешенного использования		
3.1	Коммунальное обслуживание	Размещение объектов капитального строительства в целях обеспечения физических и юридических лиц коммунальными услугами, в частности: поставки воды, тепла, электричества, газа, предоставления услуг связи, отвода канализационных стоков, очистки и уборки объектов недвижимости (котельных, водозаборов, очистных сооружений, насосных станций, водопроводов,

Виды разрешенного использования земельного участка, установленные классификатором		Наименование территориальной зоны и описание видов разрешенного использования земельных участков и объектов капитального строительства
Кодовое обозначение	Наименование	
		линий электропередач, трансформаторных подстанций, газопроводов, линий связи, телефонных станций, канализаций, стоянок, гаражей и мастерских для обслуживания уборочной и аварийной техники, а также зданий или помещений, предназначенных для приема физических и юридических лиц в связи с предоставлением им коммунальных услуг).
4.9	Обслуживание автотранспорта	Размещение постоянных или временных гаражей с несколькими стояночными местами, стоянок (парковок), гаражей, в том числе многоярусных, не указанных в коде 2.7.1.
Зона территорий, подлежащих рекультивации		
РК-1. Зона территорий, подлежащих рекультивации		
<p>В данной зоне расположены земельные участки, подлежащие рекультивации после ликвидации промышленных, гражданских и иных объектов. Зона территорий, подлежащих рекультивации, выделяется для формирования участков, на которые распространяются требования по восстановлению нарушенных земель для строительных и иных хозяйственных целей.</p> <p>Условия приведения нарушенных земель в состояние, пригодное для последующего использования, устанавливаются органами, предоставляющими земельные участки в пользование и дающими разрешение на проведение работ, получивших положительное заключение государственной экологической экспертизы.</p>		
Зоны размещения объектов федеральных органов исполнительной власти		
В-1. Зона размещения ведомственных организаций и учреждений		
Градостроительные регламенты для зоны не устанавливаются. Использование земельных участков в границах зоны определяется уполномоченными федеральными органами исполнительной власти.		
В-2. Зона размещения объектов МЧС		
Основные виды разрешенного использования		
8.3	Обеспечение внутреннего правопорядка	Размещение объектов капитального строительства, необходимых для подготовки и поддержания в готовности органов внутренних дел и спасательных служб, в которых существует военизированная служба; размещение объектов гражданской обороны, за исключением объектов гражданской обороны, являющихся частями производственных зданий
Вспомогательные виды разрешенного использования		
3.1	Коммунальное обслуживание	Размещение объектов капитального строительства в целях обеспечения физических и юридических лиц коммунальными услугами, в частности: поставки воды, тепла, электричества, газа, предоставления услуг связи, отвода канализационных стоков, очистки и уборки объектов недвижимости (котельных, водозаборов, очистных сооружений, насосных станций, водопроводов,

Виды разрешенного использования земельного участка, установленные классификатором		Наименование территориальной зоны и описание видов разрешенного использования земельных участков и объектов капитального строительства
Кодовое обозначение	Наименование	
		линий электропередач, трансформаторных подстанций, газопроводов, линий связи, телефонных станций, канализаций, стоянок, гаражей и мастерских для обслуживания уборочной и аварийной техники, а также зданий или помещений, предназначенных для приема физических и юридических лиц в связи с предоставлением им коммунальных услуг).
4.9	Обслуживание автотранспорта	Размещение постоянных или временных гаражей с несколькими стояночными местами, стоянок (парковок), гаражей, в том числе многоярусных, не указанных в коде 2.7.1.
4.6	Общественное питание	Размещения объектов капитального строительства в целях устройства мест общественного питания (рестораны, кафе, столовые, закусочные, бары).
Зона объектов обороны и безопасности		
ОБ-1. Зона объектов обороны и безопасности		
Основные виды разрешенного использования		
8.0	Обеспечение обороны и безопасности	Размещение объектов капитального строительства, необходимых для подготовки и поддержания в боевой готовности Вооруженных Сил Российской Федерации, других войск, воинских формирований и органов управлений ими (размещение военных организаций, внутренних войск, учреждений и других объектов, дислокация войск и сил флота), проведение воинских учений и других мероприятий, направленных на обеспечение боевой готовности воинских частей; размещение зданий военных училищ, военных институтов, военных университетов, военных академий; размещение объектов, обеспечивающих осуществление таможенной деятельности
8.1	Обеспечение вооруженных сил	Размещение объектов капитального строительства, предназначенных для разработки, испытания, производства ремонта или уничтожения вооружения, техники военного назначения и боеприпасов; обустройство земельных участков в качестве испытательных полигонов, мест уничтожения вооружения и захоронения отходов, возникающих в связи с использованием, производством, ремонтом или уничтожением вооружений или боеприпасов; размещение объектов капитального строительства, необходимых для создания и хранения запасов материальных ценностей в государственном и мобилизационном резервах (хранилища, склады и другие объекты); размещение объектов, для обеспечения безопасности которых были созданы закрытые административно-территориальные образования

Виды разрешенного использования земельного участка, установленные классификатором		Наименование территориальной зоны и описание видов разрешенного использования земельных участков и объектов капитального строительства
Кодовое обозначение	Наименование	
Зона особо охраняемых территорий и объектов		
ОР-1.Зона особо охраняемых территорий рекреационного назначения		
Основные виды разрешенного использования		
5.0	Отдых (рекреация)	Обустройство мест для занятия спортом, физической культурой, пешими или верховыми прогулками, отдыха и туризма, наблюдения за природой, пикников, охоты, рыбалки и иной деятельности; создание и уход за парками, городскими лесами, садами и скверами, прудами, озерами, водохранилищами, пляжами, береговыми полосами водных объектов общего пользования, а также обустройство мест отдыха в них.
5.2	Природно-познавательный туризм	Размещение баз и палаточных лагерей для проведения походов и экскурсий по ознакомлению с природой, пеших и конных прогулок, устройство троп и дорожек, размещение щитов с познавательными сведениями об окружающей природной среде; осуществление необходимых природоохранных и природовосстановительных мероприятий
5.2.1	Туристическое обслуживание	Размещение пансионатов, туристических гостиниц, кемпингов, домов отдыха, не оказывающих услуги по лечению, а также иных зданий, используемых с целью извлечения предпринимательской выгоды из предоставления жилого помещения для временного проживания в них; размещение детских лагерей
5.3	Охота и рыбалка	Обустройство мест охоты и рыбалки, в том числе размещение дома охотника или рыболова, сооружений, необходимых для восстановления и поддержания поголовья зверей или количества рыбы
Вспомогательные виды разрешенного использования		
3.1	Коммунальное обслуживание	Размещение объектов капитального строительства в целях обеспечения физических и юридических лиц коммунальными услугами, в частности: поставки воды, тепла, электричества, газа, предоставления услуг связи, отвода канализационных стоков, очистки и уборки объектов недвижимости (котельных, водозаборов, очистных сооружений, насосных станций, водопроводов, линий электропередач, трансформаторных подстанций, газопроводов, линий связи, телефонных станций, канализаций, стоянок, гаражей и мастерских для обслуживания уборочной и аварийной техники, а также зданий или помещений, предназначенных для приема физических и юридических лиц в связи с предоставлением им коммунальных услуг).
4.9	Обслуживание автотранспорта	Размещение постоянных или временных гаражей с несколькими стояночными местами, стоянок (парковок), гаражей, в том числе многоярусных, не указанных в коде 2.7.1.

Виды разрешенного использования земельного участка, установленные классификатором		Наименование территориальной зоны и описание видов разрешенного использования земельных участков и объектов капитального строительства
Кодовое обозначение	Наименование	
4.6	Общественное питание	Размещения объектов капитального строительства в целях устройства мест общественного питания (рестораны, кафе, столовые, закусочные, бары).
4.7	Гостиничное обслуживание	Размещение гостиниц, а также иных зданий, используемых с целью извлечения предпринимательской выгоды из предоставления жилого помещения для временного проживания в них

Статья 22. Предельные (минимальные и/или максимальные) размеры земельных участков и предельные параметры разрешенного строительства, реконструкции объектов капитального строительства

1. Предельные (минимальные и/или максимальные) размеры земельных участков и предельные параметры разрешенного строительства, реконструкции объектов капитального строительства определяются в соответствии с таблицей 3.

Таблица 3 - Предельные (минимальные и/или максимальные) размеры земельных участков и предельные параметры разрешенного строительства, реконструкции объектов капитального строительства

п/п	Наименование зоны/подзоны	Предельные размеры земельных участков		Предельное кол-во этажей		Мин. отступы от границ зем. участка, м	Макс. процент застройки в границах земельного участка
		Площадь, кв. м		Мин.	Макс.		
		Минимум	Максимум				
1	Ж-1	НР	НР	5	9	5	60
2	О-1	НР	НР	1	7	НР	60
3	О-2	НР	НР	1	5	НР	60
4	О-3	НР	НР	1	7	НР	40
5	Р-1	НР	НР	1	4	НР	5
6	СН-1	Параметры строительства определяются в соответствии со строительными нормами и правилами, техническими регламентами					
7	СН-2						
8	СН-3						
9	В-1						
10	В-2						
11	ОБ-1						
12	ОР-1						
13	И-1						
14	Т-1						
15	П-1	800	2100000	1	9	5	60
16	П-2	1000	2100000	1	5	5	75

Примечания:

НР – не регламентируется (параметры строительства определяются в соответствии со строительными нормами и правилами, техническими регламентами);

2. Превышение установленных градостроительным регламентом предельных размеров земельных участков допускается в случаях, установленных законодательством.

3. Для объектов вспомогательных видов разрешенного использования (в том числе объектов/сооружений для индивидуальной трудовой деятельности, хозяйственных построек) в указанных зонах допускается уменьшение минимального отступа от границ земельного участка, но не менее чем до 1 метра.

4. Максимальное количество этажей, указанное в таблице 3 настоящей статьи, применяется в совокупности с дополнительными требованиями по соблюдению

принципов построения силуэта застройки и размещению градостроительных акцентов.

5. Минимальный отступ от границ земельного участка применительно к конкретному земельному участку принимается с учетом минимального отступа от красных линий до места допустимого размещения зданий, строений, сооружений, указанного в составе утвержденного проекта межевания территории элемента планировочной структуры, в пределах которого данный земельный участок расположен.

6. Виды предельных (минимальных и/или максимальных) размеров земельных участков и предельных параметров с установлением их значений применительно к различным территориальным зонам могут уточняться путем последовательного внесения изменений в настоящие Правила землепользования и застройки, в том числе с использованием утвержденной документации по планировке территории.

7. В пределах территориальных зон могут устанавливаться подзоны с одинаковыми видами разрешенного использования земельных участков и объектов капитального строительства, но с различными предельными (минимальными и/или максимальными) размерами земельных участков и предельными параметрами разрешенного строительства, реконструкции объектов капитального строительства и сочетаниями таких размеров и параметров.

8. Для объектов (сооружений) инженерно-технического обеспечения, для которых требуется отдельный земельный участок, во всех территориальных зонах минимальный размер земельного участка, минимальные отступы от границ земельного участка и минимальное количество этажей не нормируются.

9. Для объектов здравоохранения, образования, бытового обслуживания, культурного и торгового назначения, общественного питания во всех территориальных зонах допускается принимать минимальное количество этажей - один этаж.

Для объектов вспомогательных видов разрешенного использования, во всех территориальных зонах допускается принимать минимальное количество этажей - один этаж.

10. Разрешение на увеличение максимального процента застройки в границах земельного участка может предоставляться в пределах не более 10 процентов от значения соответствующих предельных параметров, установленных градостроительным регламентом.

Статья 23. Ограничения использования земельных участков и объектов капитального строительства

1. Ограничения использования земельных участков и объектов капитального строительства могут устанавливаться в следующих зонах с особыми условиями использования территорий:

- санитарные, защитные, санитарно-защитные, шумовые зоны;
- зоны санитарной охраны;
- зоны особо охраняемых природных территорий;
- зоны охраны объектов культурного наследия;
- водоохранные зоны и зоны прибрежных защитных полос водных объектов;
- зоны залегания полезных ископаемых;
- зоны, подверженные воздействию чрезвычайных ситуаций природного (в том числе зоны подтопления, затопления) и техногенного характера;
- зоны чрезвычайных экологических ситуаций;
- иные зоны, установленные в соответствии с законодательством.

2. На карте выделены следующие зоны с особыми условиями использования территории:

Зоны с особыми условиями использования территории
-Пограничная зона
-Санитарно-защитная зона
-Охранная зона объектов электросетевого хозяйства
-Водоохранная зона
-Прибрежная защитная полоса
-Охранная зона метеостанции

3. Виды и размеры зон с особыми условиями использования территорий могут уточняться посредством последовательного внесения изменений в Правила землепользования и застройки.

4. В случае, если земельный участок расположен в границах зон с особыми условиями использования территорий, в том числе в границах зон охраны объектов культурного наследия (статья 8 Правил землепользования и застройки), правовой режим использования и застройки земельного участка определяется совокупностью видов разрешенного использования земельных участков и объектов капитального строительства, установленных статьей 9 Правил землепользования и застройки, и ограничений, указанных в настоящей статье.

5. Ограничения использования земельных участков и объектов капитального строительства в границах санитарных, защитных, санитарно-защитных, шумовых зон, зон санитарной охраны устанавливаются в целях уменьшения негативного (вредного) воздействия на человека и окружающую природную среду предприятий, транспортных коммуникаций, линий электропередач, в том числе факторов физического воздействия - шума, электромагнитных волн, а также в целях обеспечения безопасности объектов, для которых данные зоны установлены.

Ограничения использования земельных участков и объектов капитального строительства на территории данных зон определяются режимами использования, устанавливаемыми в соответствии с законодательством Российской Федерации в области санитарно-эпидемиологического благополучия населения.

6. Ограничения использования земельных участков и объектов капитального строительства в границах водоохранных зон и прибрежных защитных полос определяются режимами, установленными водным законодательством Российской Федерации.

В границах водоохранных зон допускаются проектирование, строительство, реконструкция, ввод в эксплуатацию, эксплуатация хозяйственных и иных объектов при условии оборудования таких объектов сооружениями, обеспечивающими охрану водных объектов от загрязнения, засорения, заиления и истощения вод в соответствии с водным законодательством Российской Федерации и законодательством Российской Федерации в области охраны окружающей среды.

6. Наличие несоответствующего градостроительному регламенту земельного участка/объекта капитального строительства не является препятствием для реализации намерений правообладателей смежных, иных близлежащих земельных участков использовать принадлежащие им земельные участки в соответствии с градостроительным регламентом, установленным главой 3 Правил землепользования

и застройки.

Ограничения использования земельных участков и объектов капитального строительства на территории в границах пограничной зоны

1. Границы пограничной зоны отображены на карте градостроительного зонирования в части отображения границ зон с особыми условиями использования территории.

2. В целях обеспечения защиты и охраны государственной границы Российской Федерации в порядке, установленном законодательством Российской Федерации, отводятся в постоянное (бессрочное) пользование земельные полосы или участки для обустройства и содержания инженерно-технических сооружений и заграждений, пограничных знаков, пограничных просек, коммуникаций, пунктов пропуска через Государственную границу Российской Федерации и других объектов.

3. Нормы отвода земельных полос, размеры земельных участков, необходимых для обеспечения защиты и охраны Государственной границы Российской Федерации, порядок их использования, включая особенности хозяйственной, промысловой и иной деятельности, определяются законодательством Российской Федерации.

Ограничения использования земельных участков и объектов капитального строительства на территории в границах санитарных, защитных и санитарно-защитных зон

1. На территории санитарных, защитных и санитарно-защитных зон (далее - СЗЗ) в соответствии с законодательством Российской Федерации, в том числе с Федеральным законом от 30.03.1999 № 52-ФЗ «О санитарно-эпидемиологическом благополучии населения», устанавливается специальный режим использования земельных участков и объектов капитального строительства. Содержание указанного режима определено санитарно-эпидемиологическими правилами и нормативами «Санитарно-защитные зоны и санитарная классификация предприятий, сооружений и иных объектов. СанПиН 2.2.1/2.1.1.1200-03» в составе требований к использованию, организации и благоустройству санитарно-защитных зон.

2. В соответствии с указанным режимом, согласно части 1 настоящей статьи, использования земельных участков и объектов капитального строительства на территории СЗЗ, границы которых отображены на карте градостроительного зонирования в части отображения границ зон с особыми условиями использования территории, вводятся следующие ограничения хозяйственной и иной деятельности:

1) в границах СЗЗ не допускается размещение следующих объектов:

- объектов для проживания людей;
- садово-огородных земельных участков;
- спортивных сооружений, парков;
- образовательных и детских учреждений;
- лечебно-профилактических и оздоровительных учреждений общего пользования.

2) в границах СЗЗ и на территории предприятий других отраслей промышленности, а также в зоне влияния их выбросов при концентрациях выше 0,1 ПДК для атмосферного воздуха не допускается размещение предприятий по производству лекарственных веществ, лекарственных средств и (или) лекарственных форм складов сырья и полупродуктов для фармацевтических предприятий;

3) в границах СЗЗ и на территории предприятий других отраслей промышленности не допускается размещение предприятий пищевых отраслей промышленности, оптовых складов продовольственного сырья и пищевых продуктов, комплексов водопроводных сооружений для подготовки и хранения питьевой воды;

4) в границах СЗЗ допускается размещать:

- сельхозугодия для выращивания технических культур, не используемых для производства продуктов питания;

- предприятия, их отдельные здания и сооружения с производствами меньшего класса вредности, чем основное производство. При наличии у размещаемого в СЗЗ объекта выбросов, аналогичных по составу с основным производством (предприятия-источника СЗЗ), обязательно требование не превышения гигиенических нормативов на границе СЗЗ и за ее пределами при суммарном учете;

- пожарные депо, бани, прачечные, объекты торговли и общественного питания, мотели, гаражи, площадки и сооружения для хранения общественного и индивидуального транспорта, автозаправочные станции, а также связанные с обслуживанием предприятия - источника СЗЗ здания управления, конструкторские бюро, учебные заведения, поликлиники, научно-исследовательские лаборатории, спортивно-оздоровительные сооружения для работников предприятия, общественные здания административного назначения;

- нежилые помещения для дежурного аварийного персонала и охраны предприятий, помещения для пребывания работающих по вахтовому методу, местные и транзитные коммуникации, ЛЭП, электроподстанции, нефте и газопроводы, артезианские скважины для технического водоснабжения, водоохлаждающие сооружения для подготовки технической воды, канализационные насосные станции, сооружения оборотного водоснабжения, питомники растений для озеленения промплощадки, предприятий и санитарно-защитной зоны;

- новые пищевые объекты - в СЗЗ предприятий пищевых, отраслей промышленности, оптовых складов продовольственного сырья и пищевой продукции допускается размещение - при исключении взаимного негативного воздействия;

Ограничения использования земельных участков и объектов капитального строительства на территории в границах охранной зоны объектов электросетевого хозяйства

1. Границы охранной зоны объектов электросетевого хозяйства отображены на карте градостроительного зонирования в части отображения границ зон с особыми условиями использования территории.

2. Порядок установления охранных зон объектов электросетевого хозяйства (далее - охранные зоны), а также особые условия использования земельных участков, расположенных в пределах охранных зон (далее - земельные участки), обеспечивающие безопасное функционирование и эксплуатацию указанных объектов, определяются правилами в соответствии с Постановлением Правительства Российской Федерации от 24.02.2009 № 160 «О порядке установления охранных зон объектов электросетевого хозяйства и особых условий использования земельных участков, расположенных в границах таких зон».

Ограничения использования земельных участков и объектов капитального строительства на территории в границах водоохранных зон, прибрежных защитных полос

1. Границы водоохранных зон, прибрежных защитных полос отображены на карте градостроительного зонирования в части отображения границ зон с особыми условиями использования территории.

2. Ограничения использования земельных участков и объектов капитального строительства на территории водоохранных зон и прибрежных защитных полос устанавливаются в целях предотвращения загрязнения, засорения, заиления указанных водных объектов и истощения их вод, а также сохранения среды обитания водных биологических ресурсов и других объектов животного и растительного мира.

3. Ограничения использования земельных участков и объектов капитального строительства установлены следующими нормативными правовыми актами:

1) Водный кодекс Российской Федерации от 03.06.2006 №74-ФЗ;

2) СНиП 2.07.01-89*, п.9.3* (Градостроительство. Планировка и застройка городских и сельских поселений);

3) СанПиН 2.1.5.980-00 (Гигиенические требования к охране поверхностных вод).

4. В соответствии с Водным кодексом Российской Федерации на территории водоохранных зон запрещается:

1) использование сточных вод для удобрения почв;

2) размещение кладбищ, скотомогильников, мест захоронения отходов производства и потребления, радиоактивных, химических, взрывчатых, токсичных, отравляющих и ядовитых веществ;

3) осуществление авиационных мер по борьбе с вредителями и болезнями растений;

4) движение и стоянка транспортных средств (кроме специальных транспортных средств), за исключением их движения по дорогам и стоянки на дорогах и в специально оборудованных местах, имеющих твердое покрытие.

5. В границах водоохранных зон допускаются проектирование, размещение, строительство, реконструкция, ввод в эксплуатацию, эксплуатация хозяйственных и иных объектов при условии оборудования таких объектов сооружениями, обеспечивающими охрану водных объектов от загрязнения, засорения и истощения вод в соответствии с водным законодательством и законодательством в области охраны окружающей среды.

6. В границах прибрежных защитных полос, наряду с перечисленными в части 4 настоящей статьи ограничениями, запрещается:

1) распашка земель;

2) размещение отвалов размываемых грунтов;

3) выпас сельскохозяйственных животных и организация для них летних лагерей, ванн.

Ограничения использования земельных участков и объектов капитального строительства на территории в границах зон, особые условия использования территории которых, устанавливаются в соответствии с законодательством Российской Федерации о санитарно-эпидемиологическом благополучии населения

1. Ограничения использования земельных участков и объектов капитального строительства на территории в границах зон, особые условия использования территории которых, устанавливаются в соответствии с законодательством Российской Федерации о

санитарно-эпидемиологическом благополучии населения - зоны санитарной охраны (далее - ЗСО) на территории ЗАТО г. Островной организуются в составе двух поясов. В каждом из двух поясов, соответственно их назначению, санитарными правилами и нормативами СанПиН 2.1.4.1110-02 устанавливается специальный режим и определяется комплекс мероприятий, направленных на предупреждение ухудшения воды. На карте градостроительного зонирования в части отображения границ зон с особыми условиями использования территории, указаны границы зоны санитарной охраны первого пояса.

2. Объем мероприятий на территории ЗСО, указанный в санитарных правилах и нормативах СанПиН 2.1.4.1110-02, при наличии соответствующего обоснования должен быть уточнен и дополнен применительно к конкретным природным условиям и санитарной обстановке с учетом современного и перспективного хозяйственного использования территории в районе ЗСО.

3. Границы ЗСО отображены на карте градостроительного зонирования в части отображения границ зон с особыми условиями использования территории, особые условия использования территории которой, устанавливаются в соответствии с законодательством Российской Федерации о санитарно-эпидемиологическом благополучии населения.

4. Мероприятия по первому поясу ЗСО:

- территория первого пояса ЗСО должна быть спланирована для отвода поверхностного стока за ее пределы, озеленена, ограждена и обеспечена охраной. Дорожки к сооружениям должны иметь твердое покрытие.

- не допускается: посадка высокоствольных деревьев, все виды строительства, не имеющие непосредственного отношения к эксплуатации, реконструкции и расширению водопроводных сооружений, в том числе прокладка трубопроводов различного назначения, размещение жилых и хозяйственно-бытовых зданий, проживание людей, применение ядохимикатов и удобрений.

- здания должны быть оборудованы канализацией с отведением сточных вод в ближайшую систему бытовой или производственной канализации или на местные станции очистных сооружений, расположенные за пределами первого пояса ЗСО с учетом санитарного режима на территории второго пояса.

В исключительных случаях при отсутствии канализации должны устраиваться водонепроницаемые приемники нечистот и бытовых отходов, расположенные в местах, исключающих загрязнение территории первого пояса ЗСО при их вывозе.

- Водопроводные сооружения, расположенные в первом поясе зоны санитарной охраны, должны быть оборудованы с учетом предотвращения возможности загрязнения питьевой воды через оголовки и устья скважин, люки и переливные трубы резервуаров и устройства заливки насосов.

- Все водозаборы должны быть оборудованы аппаратурой для систематического контроля соответствия фактического дебита при эксплуатации водопровода проектной производительности, предусмотренной при его проектировании и обосновании границ ЗСО.

Ограничения использования земельных участков и объектов капитального строительства на территории в границах охранной зоны метеостанции

1. Границы охранный зоны метеостанции отображены на карте градостроительного зонирования в части отображения границ зон с особыми условиями использования территории.

2. Порядок установления охранной зоны метеостанции (далее - охранный зона), а также особые условия использования земельных участков, расположенных в пределах охранной зоны (далее - земельные участки), обеспечивающие безопасное функционирование и эксплуатацию указанных объектов, определяются правилами в соответствии с Руководящим Документом «Положение о государственной наблюдательной сети» (РД 52.04.567-2003), утвержденном Федеральной службой России по гидрометеорологии и мониторингу окружающей среды (Росгидромет).

Ограничения использования земельных участков и объектов капитального строительства на территории особо охраняемых природных территориях

Порядок установления особо охраняемых природных территорий, а также особые условия использования земельных участков, расположенных в пределах особо охраняемых природных территорий, обеспечивающие сохранение природных объектов, определяются законодательством Российской Федерации.

Ограничения использования земельных участков и объектов капитального строительства на территории в границах территорий объектов культурного наследия

1. Отношения в области сохранения, использования и государственной охраны объектов культурного наследия (памятников истории и культуры) народов Российской Федерации, связанные с землепользованием и градостроительной деятельностью, регулируются земельным законодательством Российской Федерации, законодательством Российской Федерации о градостроительной и об архитектурной деятельности, законодательством Российской Федерации об охране окружающей среды и Федеральным законом «Об объектах культурного наследия (памятниках истории и культуры) народов Российской Федерации».

2. Земельные участки в границах территорий объектов культурного наследия, включенных в единый государственный реестр объектов культурного наследия (памятников истории и культуры) народов Российской Федерации, а также в границах территорий выявленных объектов культурного наследия относятся к землям историко-культурного назначения, правовой режим которых регулируется земельным законодательством Российской Федерации и Федеральным законом от 25.06.2002 № 73-ФЗ «Об объектах культурного наследия (памятниках истории и культуры) народов Российской Федерации».

4. На территории ЗАТО г. Островной находятся ОКН следующих категорий:

- выявленные объекты культурного наследия;
- объекты, включенные в список памятников истории и культуры, обладающих признаками объектов культурного значения.

5. До разработки и утверждения территорий и зон охраны объектов культурного наследия необходимо соблюдать требования Федерального закона от 25.06.2002 № 73-ФЗ «Об объектах культурного наследия (памятниках истории и культуры) народов Российской Федерации», в соответствии с которыми:

- проектирование и проведение землеустроительных, земляных, строительных, мелиоративных, хозяйственных и иных работ на территории памятника запрещаются, за исключением работ по сохранению данного памятника и (или) их территорий, а также хозяйственной деятельности, не нарушающей целостности памятника или ансамбля и не создающей угрозы их повреждения, разрушения или уничтожения;

- в случае расположения на территории, подлежащей хозяйственному освоению, объектов культурного наследия, включенных в реестр, и выявленных объектов культурного наследия землеустроительные, земляные, строительные, мелиоративные, хозяйственные и иные работы на территориях, непосредственно связанных с земельными участками в границах территории указанных объектов, проводятся при наличии в проектах проведения таких работ разделов об обеспечении сохранности данных объектов культурного наследия или выявленных объектов культурного наследия, получивших положительные заключения экспертизы проектной документации;

- в случае обнаружения на территории, подлежащей хозяйственному освоению, объектов, обладающих признаками объектов культурного наследия, в проект проведения работ должны быть внесены разделы об обеспечении сохранности обнаруженных объектов.

6. После разработки и утверждения в установленном порядке Проекта зон охраны объектов культурного наследия, расположенных в границах ЗАТО г. Островной, в настоящие Правила землепользования и застройки вносятся дополнения и изменения в части определенных Проектом зон охраны объектов культурного наследия ограничений по условиям охраны объектов культурного наследия, относящихся к использованию земельных участков и иных объектов недвижимости, которые не являются памятниками истории и культуры.

Статья 24. Основные понятия, используемые в настоящих Правилах

1. Для целей настоящих Правил используются следующие основные понятия:

1) **Баланс территории** – выраженное в единицах площади или в процентах сложившееся или проектируемое деление территории по каким-либо видам ее использования или по структурным элементам;

2) **Благоустройство** – комплекс работ и мероприятий по инженерной подготовке и обеспечению безопасности, направленных на создание, обеспечение и улучшение санитарно-гигиенического, комфортного и эстетического состояния среды проживания населения; деятельность по созданию, содержанию, ремонту, модернизации и (или) реконструкции объектов благоустройства в границах городского округа;

3) **Высота строения** – расстояние по вертикали, измеренное от проектной отметки земли до наивысшей точки плоской крыши или до наивысшей точки конька скатной крыши;

4) **Градостроительная деятельность** - деятельность по развитию территорий, в том числе городов и иных поселений, осуществляемая в виде территориального планирования, градостроительного зонирования, планировки территории, архитектурно-строительного проектирования, строительства, капитального ремонта, реконструкции объектов капитального строительства, эксплуатации зданий, сооружений;

5) **Градостроительное зонирование** - зонирование территорий муниципальных образований в целях определения территориальных зон и установления градостроительных регламентов;

6) **Градостроительный регламент** - устанавливаемые в пределах границ соответствующей территориальной зоны виды разрешенного использования земельных участков, равно как всего, что находится над и под поверхностью земельных участков и используется в процессе их застройки и последующей эксплуатации объектов капитального строительства, предельные (минимальные и (или) максимальные) размеры земельных участков и предельные параметры разрешенного строительства,

реконструкции объектов капитального строительства, ограничения использования земельных участков и объектов капитального строительства, а также применительно к территориям, в границах которых предусматривается осуществление деятельности по комплексному и устойчивому развитию территории, расчетные показатели минимально допустимого уровня обеспеченности соответствующей территории объектами коммунальной, транспортной, социальной инфраструктур и расчетные показатели максимально допустимого уровня территориальной доступности указанных объектов для населения;

7) Государственный кадастровый учет земельного участка – действия уполномоченного органа по внесению в государственный кадастр недвижимости сведений о недвижимом имуществе, которые подтверждают существование такого недвижимого имущества с характеристиками, позволяющими определить такое недвижимое имущество в качестве индивидуально-определенной вещи, или подтверждают прекращение существования такого недвижимого имущества, а также иных сведений о недвижимом имуществе;

8) Жилой дом квартирного типа малоэтажный – многоквартирный жилой дом, имеющий не более трех этажей, включая мансардный;

9) Жилой дом блокированной застройки - жилой дом с количеством этажей не более чем три, состоящий из нескольких блоков, количество которых не превышает десять и каждый из которых предназначен для проживания одной семьи, имеет общую стену (общие стены) без проемов с соседним блоком или соседними блоками, расположен на отдельном земельном участке и имеет выход на территорию общего пользования;

10) Застройщик - физическое или юридическое лицо, обеспечивающее на принадлежащем ему земельном участке или на земельном участке иного правообладателя (которому при осуществлении бюджетных инвестиций в объекты капитального строительства государственной (муниципальной) собственности органы государственной власти (государственные органы), Государственная корпорация по атомной энергии "Росатом", Государственная корпорация по космической деятельности "Роскосмос", органы управления государственными внебюджетными фондами или органы местного самоуправления передали в случаях, установленных бюджетным законодательством Российской Федерации, на основании соглашений свои полномочия государственного (муниципального) заказчика) строительство, реконструкцию, капитальный ремонт объектов капитального строительства, а также выполнение инженерных изысканий, подготовку проектной документации для их строительства, реконструкции, капитального ремонта. Застройщик вправе передать свои функции, предусмотренные законодательством о градостроительной деятельности, техническому заказчику;

11) Зоны с особыми условиями использования территорий - охранные, санитарно-защитные зоны, зоны охраны объектов культурного наследия (памятников истории и культуры) народов Российской Федерации (далее - объекты культурного наследия), защитные зоны объектов культурного наследия, водоохранные зоны, зоны затопления, подтопления, зоны санитарной охраны источников питьевого и хозяйственно-бытового водоснабжения, зоны охраняемых объектов, иные зоны, устанавливаемые в соответствии с законодательством Российской Федерации;

12) Инфраструктура транспортная – технологический комплекс, включающий в себя внутренние водные пути, контактные линии, автомобильные дороги, эстакады, мосты, автобусные станции, морские торговые, рыбные, специализированные и речные

порты, портовые средства, судоходные гидротехнические сооружения, аэродромы, объекты систем связи, навигации и управления движением транспортных средств, а также иные обеспечивающие функционирование транспортного комплекса здания, сооружения, устройства и оборудование на территории ЗАТО г. Островной;

13) Инфраструктура инженерная – комплекс сооружений и коммуникаций всех видов инженерного оборудования (включая предприятия по их обслуживанию и соответствующие органы управления), обеспечивающие устойчивое функционирование и развитие территории ЗАТО г. Островной;

14) Инфраструктура социальная – комплекс находящегося в ведении органов государственной власти или органов местного самоуправления жилищного фонда, объектов и предприятий (учреждений) культурно-бытового обслуживания населения, а также объектов и предприятий, обеспечивающих их устойчивое функционирование;

15) Капитальный ремонт объектов капитального строительства (за исключением линейных объектов) – замена и (или) восстановление строительных конструкций объектов капитального строительства или элементов таких конструкций, за исключением несущих строительных конструкций, замена и (или) восстановление систем инженерно-технического обеспечения и сетей инженерно-технического обеспечения объектов капитального строительства или их элементов, а также замена отдельных элементов несущих строительных конструкций на аналогичные или иные улучшающие показатели таких конструкций элементы и (или) восстановление указанных элементов;

16) Капитальный ремонт линейных объектов – изменение параметров линейных объектов или их участков (частей), которое не влечет за собой изменение класса, категории и (или) первоначально установленных показателей функционирования таких объектов и при котором не требуется изменение границ полос отвода и (или) охранных зон таких объектов;

17) Красные линии - линии, которые обозначают существующие, планируемые (изменяемые, вновь образуемые) границы территорий общего пользования и (или) границы территорий, занятых линейными объектами и (или) предназначенных для размещения линейных объектов;

18) Коэффициент застройки – часть территории земельного участка, которая занята зданиями (%);

19) Коэффициент озеленения (в применении к территории земельного участка) – доля территории земельного участка, покрытая зелеными насаждениями (газонами, цветниками, кустарником);

20) Линии градостроительного регулирования – красные линии; границы земельных участков; линии, обозначающие минимальные отступы построек от границ земельных участков (включая линии регулирования застройки); границы территориальных зон и подзон в их составе; границы зон действия публичных сервитутов вдоль инженерно-технических коммуникаций, границы зон изъятия, в том числе путем выкупа, резервирования земельных участков, зданий, строений, сооружений для муниципальных нужд; границы санитарно-защитных, водоохраных и иных зон ограничений использования земельных участков, зданий, строений, сооружений;

21) Линии регулирования застройки – линии, устанавливаемые в документации по планировке территории (в том числе в градостроительных планах земельных участков) по красным линиям, или с отступом от красных линий и предписывающие расположение внешних контуров проектируемых зданий, строений, сооружений;

22) Личное подсобное хозяйство – форма непредпринимательской деятельности по производству и переработке сельскохозяйственной продукции, ведется гражданином или гражданином и совместно проживающими с ним и (или) совместно осуществляющими с ним ведение личного подсобного хозяйства членами его семьи в целях удовлетворения личных потребностей на земельном участке, предоставленном и (или) приобретенном для ведения личного подсобного хозяйства;

23) Многоквартирный жилой дом – жилой дом, состоящий из совокупности двух и более квартир, имеющих самостоятельные выходы либо на земельный участок, прилегающий к жилому дому, либо в помещения общего пользования в таком доме и содержащий в себе элементы общего имущества собственников помещений в таком доме в соответствии с жилищным законодательством;

24) Объект капитального строительства – здание, строение, сооружение, объекты, строительство которых не завершено (далее – объекты незавершенного строительства), за исключением временных построек, киосков, навесов и других подобных построек;

25) Объект индивидуального жилищного строительства – отдельно стоящие жилые дома с количеством этажей не более чем три, предназначенные для проживания одной семьи.

26) Объекты местного значения – объекты капитального строительства, иные объекты, территории, которые необходимы для осуществления органами местного самоуправления ЗАТО г. Островной полномочий по вопросам местного значения и в пределах переданных государственных полномочий в соответствии с федеральными законами, законом Мурманской области, Уставом ЗАТО г. Островной и оказывают существенное влияние на социально-экономическое развитие ЗАТО г. Островной;

27) Парковка (парковочное место) – специально обозначенное и при необходимости обустроенное и оборудованное место, являющееся в том числе частью автомобильной дороги и (или) примыкающее к проезжей части и (или) тротуару, обочине, эстакаде или мосту либо являющееся частью подэстакадных или подмостовых пространств, площадей и иных объектов улично-дорожной сети и предназначенное для организованной стоянки транспортных средств на платной основе или без взимания платы по решению собственника или иного владельца автомобильной дороги, собственника земельного участка;

28) Планировка территории – осуществление деятельности по развитию территорий посредством разработки проектов планировки территории, проектов межевания территории и градостроительных планов земельных участков;

29) Плотность жилого фонда – количество м² жилой площади, приходящейся на 1 га территории микрорайона (квартала);

30) Правила землепользования и застройки – документ градостроительного зонирования, который утверждается нормативными правовыми актами органов местного самоуправления, нормативными правовыми актами органов государственной власти субъектов Российской Федерации – городов федерального значения Москвы и Санкт-Петербурга и в котором устанавливаются территориальные зоны, градостроительные регламенты, порядок применения такого документа и порядок внесения в него изменений;

31) Предельные размеры земельных участков и предельные параметры разрешенного строительства, реконструкции объектов капитального строительства – предельные физические характеристики земельных участков и объектов капитального строительства (зданий и сооружений), которые могут быть размещены на территории земельных участков в соответствии с градостроительным регламентом;

32) Реконструкция объектов капитального строительства (за исключением линейных объектов) – изменение параметров объекта капитального строительства, его частей (высоты, количества этажей, площади, объема), в том числе надстройка, перестройка, расширение объекта капитального строительства, а также замена и (или) восстановление несущих строительных конструкций объекта капитального строительства, за исключением замены отдельных элементов таких конструкций на аналогичные или иные улучшающие показатели таких конструкций элементы и (или) восстановления указанных элементов;

33) Реконструкция линейных объектов – изменение параметров линейных объектов или их участков (частей), которое влечет за собой изменение класса, категории и (или) первоначально установленных показателей функционирования таких объектов (мощности, грузоподъемности и других) или при котором требуется изменение границ полос отвода и (или) охранных зон таких объектов;

34) Строительство создание зданий, строений, сооружений (в том числе на месте сносимых объектов капитального строительства).

35) Технические условия – информация о технических условиях подключения объектов капитального строительства к сетям инженерно-технического обеспечения.

36) Территориальные зоны – зоны, для которых в правилах землепользования и застройки определены границы и установлены градостроительные регламенты;

37) Территории общего пользования – территории, которыми беспрепятственно пользуется неограниченный круг лиц (в том числе площади, улицы, проезды, набережные, береговые полосы водных объектов общего пользования, скверы, бульвары);

38) Функциональные зоны - зоны, для которых документами территориального планирования определены границы и функциональное назначение;

2. Иные понятия, используемые в настоящих Правилах, применяются в тех же значениях, что и в нормативных правовых актах Российской Федерации, Мурманской области, муниципальных правовых актах ЗАТО г. Островной.

Список использованных источников

1. Водный кодекс Российской Федерации от 03.06.2006 № 74-ФЗ (ред. от 29.07.2017).

2. Градостроительный кодекс Российской Федерации от 29.12.2004 № 190-ФЗ (ред. от 29.07.2017) (с изм. и доп., вступ. в силу с 30.09.2017).

3. Гражданский кодекс Российской Федерации. Часть I от 30.11.1994 № 51-ФЗ (в ред. Федеральных законов от 20.02.1996 № 18-ФЗ от 07.02.2011 № 4-ФЗ, от 06.04.2011 № 65-ФЗ, с изм., внесенными Федеральными законами от 24.07.2008 № 161-ФЗ, от 18.07.2009 № 181-ФЗ): принят Государственной Думой 21.10. 1994.

4. Земельный кодекс Российской Федерации от 25.10.2001 № 136-ФЗ (ред. от 29.07.2017) (с изм. и доп., вступ. в силу с 01.11.2017).

5. О внесении изменений в отдельные законодательные акты Российской Федерации / Федеральный закон от 28.11.2009 № 283-ФЗ (в ред. Федеральных законов от 17.12.2009 № 314-ФЗ, от 27.07.2010 № 229-ФЗ): принят Государственной Думой 20.11.2009; одобрен Советом Федерации 25.11. 2009.

6. Федеральный закон от 14.03.1995 № 33-ФЗ (ред. от 28.12.2016) «Об особо охраняемых природных территориях».

7. Федеральный закон от 10.01.2002 № 7-ФЗ (ред. от 29.07.2017) «Об охране окружающей среды».

8. Федеральный закон от 24.07.2007 № 221-ФЗ (ред. от 03.07.2016) «О кадастровой деятельности» (с изм. и доп., вступ. в силу с 01.01.2017).

9. Федеральный закон от 21.07.1997 № 122-ФЗ (ред. от 03.07.2016) «О государственной регистрации прав на недвижимое имущество и сделок с ним» (с изм. и доп., вступ. в силу с 01.01.2017).

10. Постановление Правительства РФ от 01.02.2006 № 54 (ред. от 12.11.2016) «О государственном строительном надзоре в Российской Федерации» (вместе с «Положением об осуществлении государственного строительного надзора в Российской Федерации»).

11. Постановление Правительства РФ от 05.03.2007 № 145 (ред. от 15.06.2017) «О порядке организации и проведения государственной экспертизы проектной документации и результатов инженерных изысканий» (с изм. и доп., вступ. в силу с 01.07.2017).

12. Федеральный закон от 30.03.1999 № 52-ФЗ (ред. от 29.07.2017) «О санитарно-эпидемиологическом благополучии населения» (с изм. и доп., вступ. в силу с 30.09.2017).

13. СанПиН 2.2.1/2.1.1.1200-03. Санитарно-защитные зоны и санитарная классификация предприятий, сооружений и иных объектов (утв. постановлением Главного государственного санитарного врача РФ от 10.04.2003 № 38).

14. СанПиН 42-128-4690-88. Санитарные правила содержания территорий населенных мест (утв. Минздравом СССР 05.08.1988 № 4690-88).

15. СП 30-102-99. Планировка и застройка территорий малоэтажного жилищного строительства.

16. СП 18.13330.2011. Генеральные планы промышленных предприятий (утв. Приказом Министерства регионального развития Российской Федерации от 27.12. 2010 № 790; введен в действие с 20.05.2011).

17. СП 42.13330.2011. Градостроительство. Планировка и застройка городских и сельских поселений (утв. Министерством регионального развития Российской Федерации 28.12.2010 № 820; введен в действие с 20.05.2011).

18. Приказ Министерства экономического развития Российской Федерации от 01.09.2014 № 540 «Об утверждении классификатора видов разрешенного использования земельных участков».

_____».